

**MEMÒRIA DE LA INTERVENCIÓ ARQUEOLÒGICA AL
SOLAR DEL CARRER D'EN CARABASSA, 8 bis, DE
BARCELONA.**

Codi MHCB: 316 /05

**Data de la intervenció: 21-31 de desembre de 2005;
1-31 de gener de 2006.**

Damià GRIÑÓ MÁRQUEZ

Gener de 2006

ÍNDEX.

1. FITXA TÈCNICA.
2. INTRODUCCIÓ.
3. METODOLOGIA.
4. CONTEXT GEOGRÀFIC.
5. CONTEXT HISTÒRIC GENERAL I ANTECEDENTS ARQUEOLÒGICS.
6. DESCRIPCIÓ DELS SONDATGES 1 I 2.
7. CONCLUSIONS.
8. DIBUIX DEL MATERIAL ARQUEOLÒGIC.
9. FITXES D'UNITATS ESTRATIGRÀFIQUES.
10. DOCUMENTACIÓ FOTOGRÀFICA.
11. BIBLIOGRAFIA.

ANNEX 1.

- INVENTARI DEL MATERIAL.
- PLANIMETRIA.

1. FITXA TÈCNICA.

NOM DE LA INTERVENCIÓ	Carrer Carabassa, 8 bis.
UBICACIÓ	Districte de Ciutat Vella. Barcelona.
COORDENADES UTM Fus31N amb Datum ED50 (UB/ITC)	X: 431424.16 Y: 4581475,13 Z: 4,55 m. s.n.m.
CONTEXT	Zona urbana
TIPUS D'INTERVENCIÓ	Preventiva terrestre
CLASSE D'ACTIVITAT	Control i/o excavació
DATES D'INTERVENCIÓ	Del 21 de desembre de 2005 al 4 de gener de 2006
PROMOTOR	Institut d'Educació de l'Ajuntament de Barcelona
EQUIP TÈCNIC	Direcció: Damià Griñó Màrquez. Dibuix: Damià Griñó Màrquez. Pilar Fernández Franca

2. INTRODUCCIÓ.

La present intervenció arqueològica és l'execució del *“Projecte d'intervenció arqueològica de sondatge a la finca núm. 8 bis del carrer Carabassa, al Districte de Ciutat Vella, de Barcelona”*, realitzat per l'arqueòleg Isidre Pastor Batalla, per encàrrec de Institut d'Educació de l'Ajuntament de Barcelona (promotor de l'obra), d'acord amb les directrius tècniques del Museu d'Història de la Ciutat de Barcelona.

Aquesta intervenció arqueològica fou encarregada a ATICS S.L. i dirigida per l'arqueòleg Damià Griñó Màrquez.

El projecte inicial consistia bàsicament en la realització de dos sondatges situats dintre l'edifici número 8 bis del carrer Carabassa de Barcelona, de 2 x 2 metres cadascun, amb la intenció de saber o esbrinar si hi havia restes arqueològiques i determinar l'abast d'aquestes, per tal de valorar les mesures a emprendre en relació a l'afectació de l'obra en el subsòl. Aquests dos sondatges es van realitzar i han donat resultats positius pel que fa a l'existència de restes arqueològiques.

3. METODOLOGIA.

La metodologia emprada, sistemàtica i adequada s'inspira en el mètode de registre utilitzat per E. C Harris i per A. Carandini (Harris; 1975, 1977, 1979); (Carandini 1977, 1981).

El mètode de registre estratigràfic s'ha fonamentat en l'ús d'un registre codificat (Unitats Estratigràfiques) de tradició anglosaxona, realitzant-se plantes parcials acotades en tots els nivells físics extrets i la documentació fotogràfica pertinent.

Paral·lelament a aquesta tasca s'ha configurat la documentació planimètrica general (escala 1:20), topogràfica i fotogràfica del jaciment. El material arqueològic recuperat s'ha codificat segons els següents criteris, **316** (número de la intervenció arqueològica) / **05** (any del permís) – **nº de UE** (Unitat Estratigràfica) – **Nº inventari** (Número de diferenciació de les peces més significatives).

Les cotes han estat establertes en metres sobre el nivell del mar (m snm).

4. CONTEXT GEOGRÀFIC.

La ciutat de Barcelona es troba dins d'un terme municipal que s'estén a la costa de la mar Mediterrània en una plana d'uns 5 km. d'amplària (l'extensió total del terme és de 91,41 km²), limitada al NW per la serra de Collserola, entre els sectors deltaics del Llobregat i el Besós. La seva funció de capital ha estat sens dubte afavorida per la situació geogràfica d'aquesta plana, on conflueixen els dos grans eixos de comunicació que travessen en direcció Nord-Sud la Catalunya central (el Llobregat i l'eix dels rius Besós-Congost-Ter) i que accedeixen a la ciutat a través del congost de Martorell el primer i del coll de Finestrelles, sota el turó de Montcada, el segon.

La falla, originada al moment de la fractura del Massís Catalano-Balear, dibuixà el que, a grans trets, havia de ser la costa catalana. Per això, el pla inclinat del peu de Collserola és de basament paleozoic i d'estructura tabular, havent estat afectat per tots els moviments orogènics alpins. En el miocè i el pliocè, damunt del sòcol paleozoic se sedimentaren dipòsits marins, dels quals són testimonis el seguit de turons suara anomenats. El Pla, que des de Collserola va baixant suaument i d'una manera regular, en el punt de contacte entre la Ciutat Vella i l'Eixample, es produeix una ruptura de continuïtat amb la presència d'un salt o esglaó d'uns vint metres, clarament visible en la morfologia urbana. Aquest tall va ser aprofitat per la defensa, recolzant-hi les muralles, o per a l'economia, instal·lant a les Moles diversos molins aprofitant el sallent. De l'esglaó cap a mar ja no hi ha sòcol de llicorella ni de granit, sinó un mantell al·luvial format per les aportacions de les rieres, dels torrents, dels deltes dels rius veïnals i el corrent litoral.

Així doncs, el Pla es pot dividir en tres sectors: El *Pla inclinat*, els *turons arran de mar*, i el *pla de baix*, que correspondria a la zona compresa entre l'esglaó i el mar. En aquest sector hi dominen materials al·luvials més fins aportats per rieres, torrents i les aigües d'escorrentiu que baixen de la serra i, també, dels corrents marins.

5. CONTEXT HISTÒRIC GENERAL I ANTECEDENTS ARQUEOLÒGICS.

Cal destacar l'interès i transcendència històrica que representa el mateix barri de la Mercè, barri on es situa el edifici on s'han realitzat aquests dos sondatges. Aquesta transcendència històrica ve representada tant pels nombrosos elements patrimonials arquitectònics de diferents èpoques històriques que encara avui es preserven, com per la importància arqueològica que pot representar el seu subsòl, recordem que l'ocupació d'aquesta zona la podem situar en època romana i prolongar fins als nostres dies.

El barri de la Mercè de Barcelona comprèn la plaça i el carrer homònims, el carrer Ample, la plaça del Duc de Medinaceli i el dormitori de Sant Francesc fins el portal de la Pau, per un costat i, per l'altre aniria fins la plaça de Sant Sebastià la qual va desaparèixer amb l'obertura de la Via Laietana.

L'origen de la Mercè com a barri arranca de l'erecció del temple i convent d'aquest ordre, mig segle després que aquest fou fundat pel cavaller Pere Nolasc l'any 1218 en zona d'extramurs de la ciutat. L'objectiu de l'ordre anava enfocat al rescat d'esclaus i al comerç. L'església de la Mercè, però, tal i com la coneixem data del 1765 i substitueix a l'anterior temple. La seva importància es manté durant segles degut al paper que l'ordre Mercedari té amb el comerç d'Amèrica i pel fet que a l'any 1687 és declarada patrona de la ciutat de Barcelona a l'haver salvat els camps del Pla d'una plaga de llagosta. Ja cap el 1846 es converteix en palau-residència dels capitans generals.

Un segon eix vertebrador del barri fou el temple de Sant Francesc situat en l'actual plaça del Duc de Medinaceli. Aquest va néixer de la donació de Jaume I de l'hospital de Sant Nicolau als franciscans l'any 1232 i aquests el transformaren en convent. L'any 1822 degut als rumors de conspiració dels franciscans contra l'Estat en el Trienni Liberal l'ordre fou dissolt i aquest espai esdevingué en presó de dones de mala vida.

Durant segles la principal activitat econòmica de Barcelona fou el comerç; el barri de la Mercè situat a tocar de mar visqué en primera persona el creixement i desenvolupament comercial de la ciutat. Si al davant de les platges de la Ribera es van aixecar la Llotja i l'Hala dels Draps, al davant de les de la Mercè

existiren unes primitives Drassanes prop de l'actual plaça dels Traginers i al Pla de les Barques en el segle XV es va aixecar un nou port.

Amb tot això podem dir que aquest barri es converteix en zona de residència d'aristòcrates i burgesos que erigien els seus casals al carrer Ample. De manera que aquest carrer esdevé en un dels més emblemàtics de Barcelona. En el seu moment aquest carrer també es conegué com d'En Marquet, segurament perquè hi tenia propietats en aquesta noble família barcelonina.

El seu nom es deu a què a l'urbanitzar la zona aquest carrer va esdevenir el més ample de la ciutat. S'hi van construir palaus i casals de gent noble suplantant, així, al carrer Montcada en senyoria i distinció, hi visqueren virreis i fou lloc d'estada dels reis en les seves visites a Barcelona mentre que en les carrers que el travessaven eren habitats per menestrals i obrers. Des del segle XVI fins el XIX el carrer Ample va passar a ser la via principal de la Ciutat Comtal. Degut a la seva amplada també s'hi feien carreres de cavalls, s'hi celebraren justes, torneigs, desfilades, rues... tot això va motivar que el 1582 es desenllosés el carrer per evitar accidents. S'ha de dir que avui dia dels grans palaus del barri pocs en subsisteixen ja que al llarg del segles XIX i XX van ser substituïts per altres edificacions.

Tota aquesta façana marítima de la Barcelona antiga estigué mancada de muralles fins avançat el segle XVI ja que era un sector situat entre l'antiga ciutat romana i medieval i el mar. Fou Carles V, hoste del barri durant les seves estades a Barcelona, qui va fer construir la muralla de mar entre el 1553 i 1563. El 1877 els comerciants del barri de la Mercè pressionaren perquè s'enderroqués aquesta muralla per transformar el passeig en un indret amb botigues i vistes al mar. El 1881 ja era a terra donant lloc al Passeig Colom.

Ja en segle XIX el barri de la Mercè es va convertir en un espai bancari, s'instal·laren en la zona el Banc de Barcelona, la Societat General de Crèdit, la Societat de Crèdit Mercantil... Aquest caire comercial del barri no es va començar a perdre fins el moment de la formació de l'Eixample. L'èxode dels bancs unit a l'evident lloc secundari a què passaren els afers marítims van fer heretar al nou barri de l'Eixample l'hegemonia de Barcelona. Malgrat l'obertura del Passeig Colom i de les places del Duc de Medinaceli i Antoni López la Mercè va continuar amb la imatge de barri fosc propi de la Barcelona vella.

Intervencions anteriors

Pel que fa als antecedents arqueològics hem de dir que, degut a què aquesta zona no ha patit grans intervencions urbanístiques en els últims anys les intervencions arqueològiques han estat puntuals, de manera que no hi ha un coneixement exhaustiu del subsòl.

Així doncs, seria interessant parlar de la localització d'una necròpolis a la seu de l'Antic Govern Militar on hi havia hagut el convent del franciscans. Aquesta necròpolis té una cronologia tardo romana o cristiana i estaria formada per diverses tombes, majoritàriament de fossa simple amb caixa de fusta, teula o àmfora, a més d'alguns sarcòfags monolítics. El seu extrem es va localitzar en direcció a mar, tot i que la necròpolis s'estendria per sota el carrer Anselm Clavé vers el N. (PUIG, 1999).

També s'haurien de posar de manifest les troballes a la plaça Joaquim Xirau, tot i que aquestes es trobin ja al límit del Barri de la Mercè. En un primer moment es van fer diverses cales (11 en concret) en el solar on s'havia de construir un pàrking i la plaça, en vistes de les restes a les restes que apareixien es va optar per fer una excavació en extensió. En aquesta intervenció es van poder documentar dos moments; un alt imperial i un baix - medieval. Del període alt imperial hem de parlar de l'aparició de les restes d'una vil·la que va permetre ampliar la zona coneguda d'ocupació al voltant del *pomerium* de la colònia de Barcino. Es va poder documentar un mur isolat, una petita sitja, una estructura de pedres reaprofitades, i un petit recinte amb *opus signinum* i un mur que constituïrien un dipòsit per emmagatzemar o tractar algun líquid. També aparegueren les restes d'un mausoleu en *capsa taulae* com a receptacle de l'enterrament, en l'interior del qual hi havia un recipient ceràmic reblert amb restes de d'ossos cremats i cendres amb material com llànties i elements de vidre i d'ús personal amb cronologia de finals del segle I d. C. Per sobre d'aquest hi hauria un nivell d'argiles i llims d'aportació natural amb ceràmiques del segle II – III d. C .

Així doncs s'arriba a la conclusió que a principis del segle I d. C. hi ha una ocupació en la zona amb l'establiment d'un centre productiu situat molt a prop de la costa. Aquestes unitats s'associen a petites zones de necròpolis o

elements funeraris puntuals de la vil·la com així ho demostra la documentació del mausoleu que data de finals del segle I d. C. tant la vil·la com el mausoleu estarien en ús fins a meitat del segle II d. C.

Respecte al període medieval es va poder documentar més de 20 metres del tram de la muralla del segle XIII, alhora es va poder comprovar la tècnica constructiva usada. (HUERTAS, 1997).

A més d'aquestes intervencions arqueològiques que han aportat informació important sobre la història de la zona, també hem d'esmentar les restes puntuals documentades a partir de les obertures fetes per a la millora de l'entramat elèctric de la ciutat. Així doncs, s'ha documentat l'existència d'un mur dels fonaments de les cases enderrocades durant els segles XVIII – XIX del carrer de la Mercè (ORRI, 2002).

I finalment la intervenció més propera a la que ens ocupa, fou la realitzada a la finca número 5 del carrer Ample l'any 2003, sota la direcció tècnica de l'arqueòloga Vanessa Triay (TRIAY, 2005.). En aquesta intervenció es varen documentar una sèrie de nivells arqueològics amb força presència de ceràmica romana, restes de pintures murals i estucs, així com un enterrament d'època romana. Tot això concentrat en un sondeig de 2 x 3 metres destinat a acollir una escala.

Cal esmentar també que aquest indret es troba en una zona edificada ja des de l'edat mitjana formant part del creixement natural de la mateixa ciutat. A partir de segle XIII es comença a definir el seu urbanisme, amb la definició de la Vilanova dels Còdols (urbanisme pseudoortogonal entre els Encants Vells i el Convent de Framenors). L'eix principal és el carrer Ample i es creu que l'obertura del carrer Carabassa fou més tardana, unint aquell burg amb el traçat del carrer dels Escudellers. S'ubica en una zona relacionada amb activitats industrials de la ciutat medieval (obradors de terrissaires).

6. DESCRIPCIÓ DEL SONDATGE 1 i 2.

Sondatge 1.

És un sondatge rectangular de 2,23 x 2,10 cm i una profunditat total de 1,95 cm, situat a l'angle nord est de l'edifici número 8 bis del carrer Carabassa. Aquest sondatge presenta una estratigrafia variada i prou definida cronològicament parlant. Tenim un primer paviment de formigó que pertany a la mateixa finca actual UE 1000, per sota una preparació per aquest paviment UE 1001 i seguidament un altre paviment de rajols del segle XIX, UE 1002. Després apareixen 3 estrats seguits UE 1003, 1004 i 1005, que són estrats de poca potència que els podem situar en època moderna segles XVII- XVIII, amb representacions de ceràmica blanca i blava catalana. Per sota de l'estrat UE 1005 apareix un paviment de morter de calç blanquinós d'uns 2 cm de potència que respon a la UE 1006. Aquest paviment està retallat per un possible forat de pal UE 1008 i per un altre retall que acull al seu interior una tenalla que és la UE 1012. Aquesta tenalla està situada *in situ* i el retall que l'allotja està tallant el paviment UE 1006 que el datem d'època moderna. Sota el paviment UE 1006, apareixen dos estrats molt similars entre sí: UE 1014 i 1015, que presenten material arqueològic que el podríem situar entre els segles XV i XVI. Són dos estrats molt orgànics i amb molts carbons i tenen una potència de 20 i 25 cm respectivament.

Un cop esgotat l'estrat UE 1015, el panorama cronològic canvia radicalment, ja que passem a estrats d'època romana. La cota inicial del primer estrat romà és a 3,38 mns, i respon a la UE 1018. Aquest estrat és prou homogeni i està retallat per un retall irregular (UE 1016) reblert amb un sediment (UE 1017) que també presenta material d'època romana. També podem dir que tant la UE 1018 i el rebliment 1017 presenten restes de material constructiu, estucs pintats, cosa que ens pot indicar un nivell d'enderroc i conseqüentment la possibilitat de que hi puguin haver estructures romanes relativament a prop. Seguidament ens apareix l'estrat UE 1019 amb una potència estimada de 24 cm aproximadament, presenta gran quantitat de ceràmica romana, restes de material constructiu i algun fragment d'estuc pintat monocrom. I per últim ens

trobem amb l'estrat UE 1020, prou similar al anterior però amb diferències de consistència, en aquest cas més compacte, però amb el mateix tipus de material arqueològic. Aquest estrat UE 1020 està tallat per una unitat estratigràfica negativa (retall irregular), que correspon a la UE 1021, reblert per un sediment, UE 1022, de coloració marró fosc amb presència de material arqueològic romà.

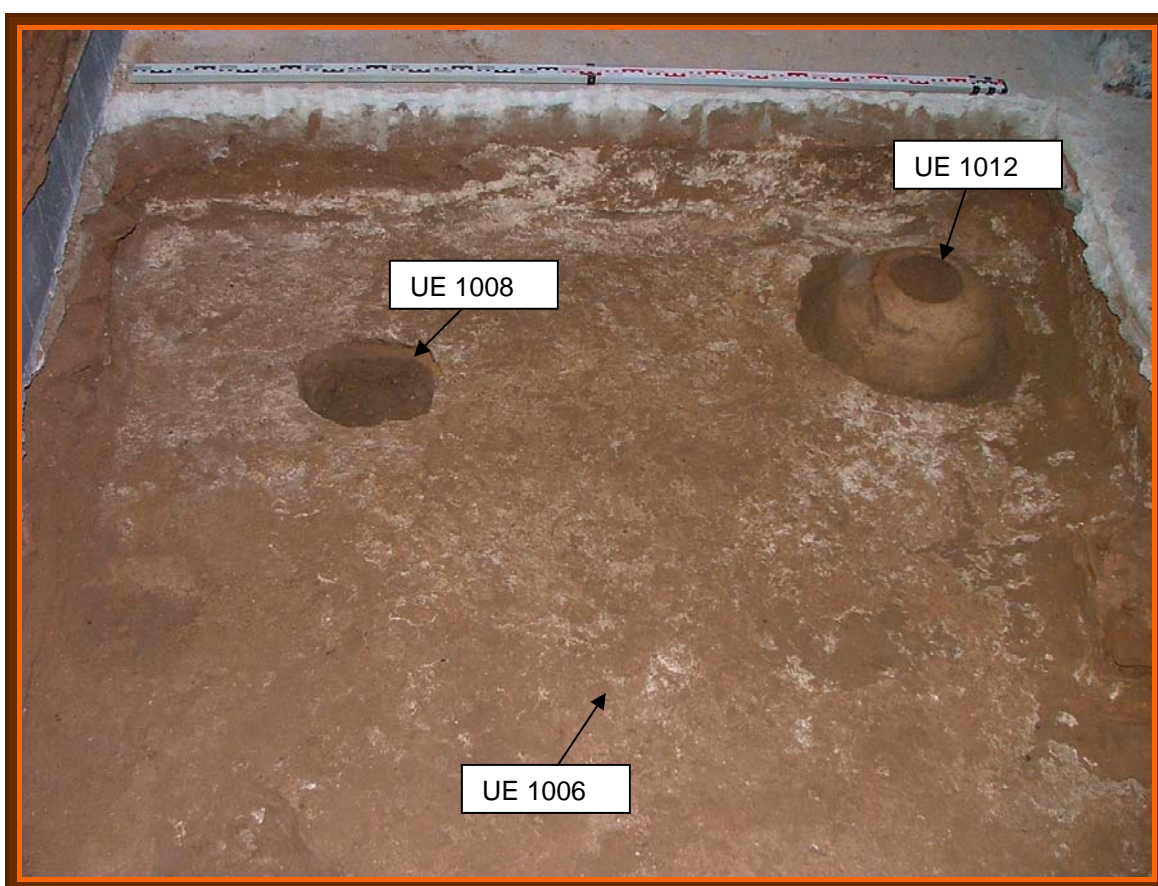


Foto 1: Vista general del sondatge 1, s'observa un paviment de calç, un possible forat de pal i una tenalla, d'una cronologia estimada de segles XVII-XVIII.

Sondatge 2.

Es tracta d'un sondatge quadrat de 2 x 2 metres i 1,70 metres de profunditat aproximadament, situat en l'angle sud-est del edifici, on en principi estarà situada la caixa de l'ascensor del futur edifici. Inicialment es presenta un paviment de formigó actual de 17cm de potència que respon a la UE 2000, que cobreix una preparació de sediment sorrenc que és la UE 2001. Després es presenta una estructura que podem definir com una claveguera moderna, UE 2005 i una sèrie de 4 nivells de molt poca potència que no presenten quasi material arqueològic. Per sota d'aquests estrats apareix un altre estrat, UE 2007 amb una potència màxima estimada de 40 cm, on sí apareix molta ceràmica vidrada. Aquest mateix estrat està retallat per una unitat estratigràfica negativa que és un retall allargat irregular, que s'identifica amb la UE 2009, reblert per un sediment fosc que és la UE 1010, que presenta material ceràmic modern.

A partir d'una cota de 3,55 mns, hi ha un canvi cronològic substancial, es passa directament a estrats estrictament romans. El primer estrat amb presència única i exclusivament de ceràmica romana l'anomenem UE 2011. Es tracta d'un estrat de matriu sorrenca, compacte i de color marró fosc. Presenta una sèrie de taques de morter de calç i material constructiu, així com molta densitat de ceràmica romana. Directament per sota d'aquest estrat apareix un altre estrat romà que anomenem UE 2012, on tenim un canvi de coloració que passa a ser marró clar ataronjat, i continua la presència d'estuc i ceràmica romana. El següent estrat és la UE 2013, que és molt similar a l'estrat UE 2012, però es presenta més net, amb poca densitat de material arqueològic, tot de cronologia romana. Seguidament apareix un altre estrat romà de 15 a 20 cm de potència que l'anomenem UE 2016 i que sembla que és un estrat d'amortització, el qual cobreix una estructura romana que creiem que es pot tractar d'un mur, UE 2018. Aquest nivell també cobreix una àmfora romana que anomenem UE 2019, que retalla un estrat que encara no està exhumat, ja que ja estàvem a cota d'afectació. Aquest estrat (UE 2017) és de matriu sorrenca de color marró fosc amb presència de carbons i molts fragments d'estuc i

morter de calç blanca. Aquest estrat no s'ha excavat en la seva totalitat i no sabem de moment la seva relació física amb el possible mur UE 2018, així com tampoc podem determinar que la mateixa UE 2018 sigui veritablement un mur.

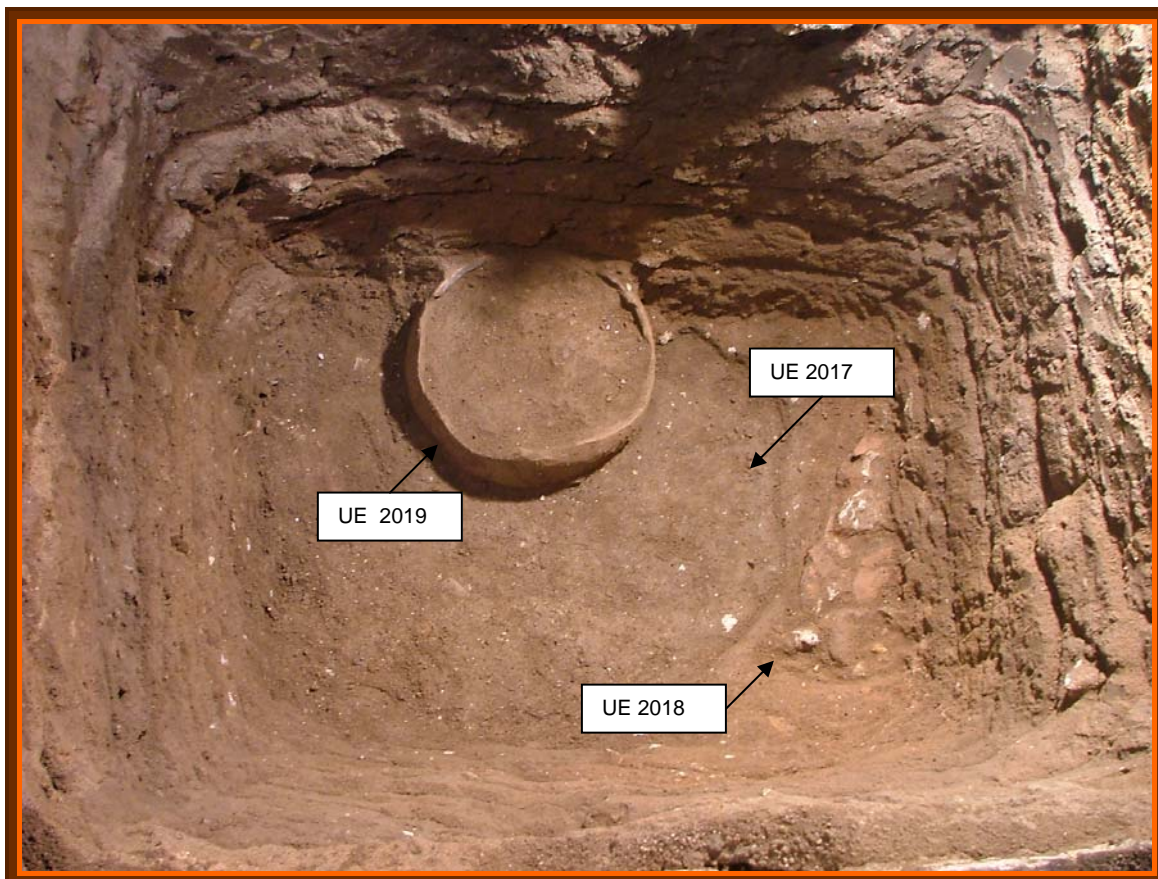


Foto 2. Foto general del sondatge 2, on observem un possible mur , UE 2018, un estrat possiblement d'enderroc amb la UE 2017 que allotja una àmfora romana.

7. CONCLUSIONS.

Abans d'exposar les conclusions d'aquesta intervenció arqueològica, cal dir que aquestes conclusions es limiten estrictament als resultats obtinguts en l'excavació dels dos sondatges realitzats. En ocasions és possible que es trobin mancances, en quant a relacions físiques entre elements arqueològics i també a l'hora d'interpretar les mateixes restes, aquest fet es deu a la visió parcial que es té, recordem que aquests sondatges tenen unes dimensions estrictes i molts cops es fa impossible la mateixa interpretació de les troballes dintre d'uns límits físics preestablerts.

Creiem pertinent realitzar una estructuració de les restes arqueològiques mitjançant marcs cronològics, depenent de la natura de les mateixes. Aquests marcs cronològics els podem estructurar en quatre grups diferenciats: Restes actuals, època moderna (segles XVII-XVIII), època medieval (segle XV) i època romana (segles II-IV d C).

Restes actuals.

En el sondatge 1 i 2 aquest grup de restes es limiten a un paviment de formigó que és el paviment actual de la casa i la preparació d'aquest mateix paviment que és un estrat de poca potència molt sorrenc, òbviament aquest tipus de resta no la considerem de tipus arqueològic per la seva cronologia actual.

Època moderna (segles XVII-XVIII).

D'aquestes cronologies podem considerar que existeixen restes de tipus estructural i estratigràfic. En el cas de sondatge 1 venen representades per una sèrie d'estrats fins, de poca potència, que presenten ceràmica típica d'aquest període. Aquests estrats estan amortitzant un paviment de calç blanquinós i dos murs que els considerem d'aquesta època, també apareix una un retall circular que allotja una tenalla. En el sondatge 2 no tenim restes estructurals d'aquest període, però sí de sediments.

El fet de trobar aquest tipus de restes creiem que va estrictament relacionat amb la pròpia entitat de l'edifici que ocupa avui dia el número 8 bis del carrer

Carabassa. Entre el carrer Avinyó, 52 i el carrer Carabassa 8b, tenim una casa senyorial que presenta un tret distintiu, com és la presència d'un pont que travessa el mateix carrer Carabassa fins el número 8 bis. Aquesta casa senyorial té el seu origen entre final del segle XVII i principi del segle XVIII, circumstància que pot explicar la presència de paviments, murs, possiblement mitjaneres i estrats d'amortització d'aquest període en el sondatge 1. Aquest paviment, possiblement fou l'original de la casa, però amb el temps es va reformar, afegint un altre paviment de rajols i posteriorment, per sobre, l'actual de formigó. Possiblement també es varen destruir els parets mitjaneres fins a cota zero, per unificar l'edifici en un gran espai i donar-li una altra orientació funcional en el segle XX.

Tenim un tret significatiu que és la presència d'una tenalla *in situ*, retallant el paviment en el sondatge 1. Aquests tipus de tenalla normalment s'utilitzava per emmagatzemar productes líquids com oli o vi i, si tenim en compte que es tracta d'una casa senyorial, la zona destinada a magatzem, possiblement estaria situada en la zona que ocupa el sondatge 1.

Època medieval (segle XV).

D'aquest període únicament s'han documentat estrats en els dos sondatges. Podem dir que són estrats molt similars en quant a morfologia i presenten restes ceràmiques típiques del segle XV. La falta d'estructures documentades en els sondatges no creiem que sigui significativa, ja que sabem que aquesta zona de la ciutat en els segles XIV-XV està densament edificada i encara avui dia es poden observar edificis moderns, aprofitant murs i estructures d'aquests segles. L'exemple més proper cal buscar-lo en la pròpia casa senyorial que ocupa el carrer Avinyó, 52 i el carrer Carabassa, 15-8b, en la mateixa planta baixa d'aquesta casa (Carabassa, 15) es pot observar restes d'estructures d'origen medieval com podrien ser arcs de mig punt cegats. Cosa que ens fa pensar que probablement en l'interior de la casa número 8 bis sota cota del paviment actual, poden perfectament existir restes de murs i estructures medievals, encara que en els dos sondatges realitzats no ens han aparegut.

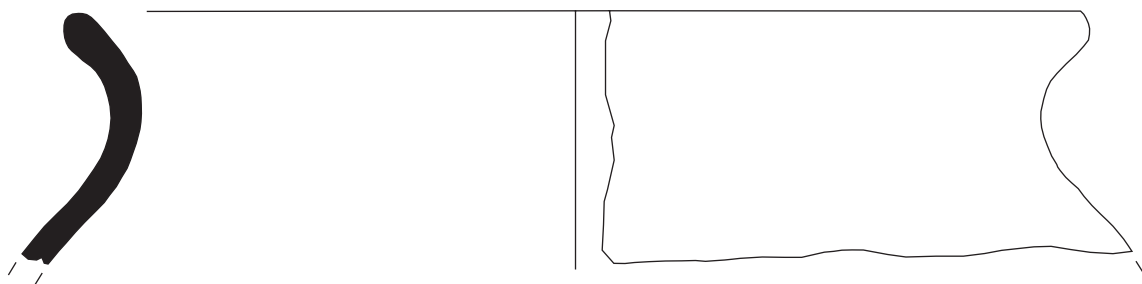
Època romana (segles II-IV d C).

Possiblement són les restes més abundants, pel que fa a potència estratigràfica i volum de material. En el sondatge 1 ens apareixen únicament estrats arqueològics però aquests es presenten amb molta quantitat de material. La presència de ceràmica romana així com les restes de material constructiu, fragments d'estuc pintat i restes de morter de calç, ens pot indicar que aquests estrats siguin estrats d'enderroc i si és així cal destacar la possibilitat de que hi hagi restes estructurals properes, encara que en el sondatge 1 en principi no han aparegut. També cal dir que l'estratigrafia romana no està esgotada, i no seria d'estranyar que les restes estructurals apareguin a cotes més baixes que les assolides en el procés d'excavació del sondatge 1.

El sondatge 2 mostra moltes similituds estratigràfiques amb el sondatge 1. Pràcticament l'estratigrafia romana és idèntica, en quant a nombre i potència dels estrats i aquests presenten similituds morfològiques molt destacables, sobretot amb la forta presència de ceràmica i material constructiu. A diferència del sondatge 1, el sondatge 2 presenta una estructura que sembla ser un mur i també una àmfora prou conservada. Cal dir que l'estratigrafia romana no està esgotada i a hores d'ara, només podem intuir que el subsòl amaga restes estructurals d'època romana que correspondrien al *suburbium* de la Barcelona romana. Així, no podem descartar que hi puguin haver més estructures a la resta del solar, així com també a cotes més baixes.

Per a concloure aquest apartat de conclusions, podríem dir que el subsòl d'aquest edifici presenta unes perspectives arqueològiques excel·lents. Creiem que hi ha una seqüència estratigràfica molt interessant amb una successió d'estrats i estructures que s'engloben períodes cronològics diferenciats i prou clars, i presenten unes bones expectatives arqueològiques per a poder conèixer una part de la ciutat de Barcelona que avui dia encara presenta dubtes importats en quant a ocupació i funcionament en diferents períodes històrics.

12. DIBUIX DEL MATERIAL ARQUEOLÒGIC.



0 5 cm

A horizontal scale bar with a black line and white segments, indicating a length of 5 centimeters.

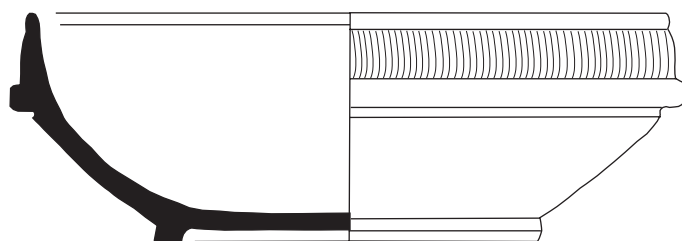
Jaciment: Carrer Carabassa 8bis (316/05)

Núm. inventari: 316/05-1014-1.

Mides: Alçària: 4,5 cm

Øvora: 18 cm

LÀMINA 1



0 5 cm

A horizontal scale bar with a black line and a white background, marked with '0' at the left end and '5 cm' at the right end.

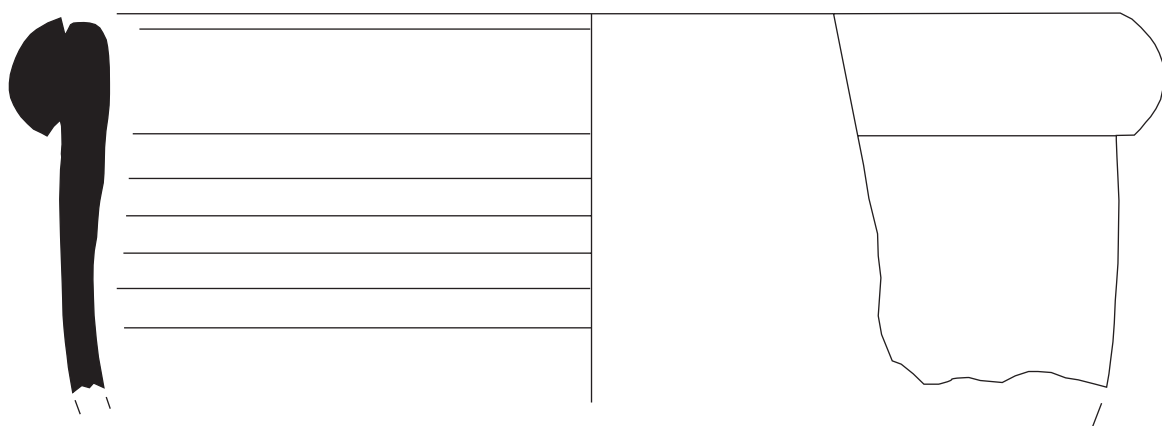
Jaciment: Carrer Carabassa 8bis (316/05).

Núm. inventari: 316/05-1017-1

Mides: Alçària: 3 cm

Øvora: 8,5 cm

LÀMINA 2



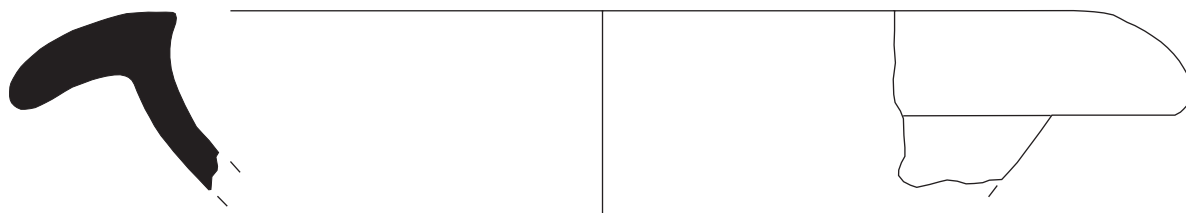
Jaciment: Carrer Carabassa 8bis (316/05).

Núm. inventari: 316/05-1018-1

Mides: Alçària: 5 cm

Øvora: 14 cm

LÀMINA 3



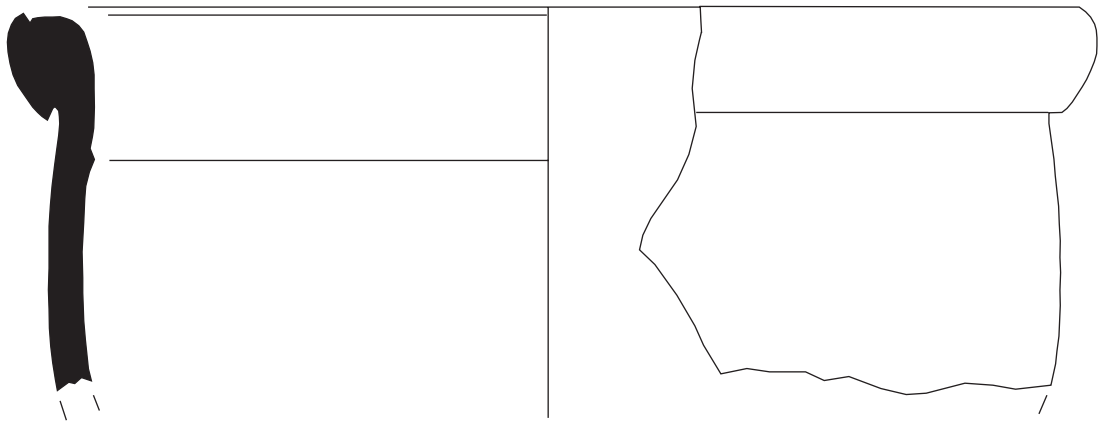
Jaciment: Carrer Carabassa 8bis (316/05).

Núm. inventari: 316/05-1019-1.

Mides: Alçària: 2,5 cm

Øvora: 13 cm

LÀMINA 4



0 5 cm

A horizontal scale bar with alternating black and white segments, used for measurement.

Jaciment: Carrer Carabassa 8bis (316/05).

Núm. inventari: 316/05-2017-1.

Mides: Alçària: 5 cm

Øvora: 14 cm

LÀMINA 5

9. FITXES D'UNITATS ESTRATIGRÀFIQUES.

Fitxa d'Unitat Estratigràfica				UE 1000
Sector:	Ambit: 1	Cronologia: Actual	Afectació: Parcial.	
DEFINICIÓ :	Paviment de ciment actual.			
DESCRIPCIÓ :				
MATERIAL DIRECTOR :				
SEQUÈNCIA FÍSICA :	Igual a		Equivalent a	
	Rebleix a	1001	Es reblert per	
	Cobreix a		Es cobert per	
	Talla a		Tallat per	
	Es recolza a		Se li recolza	
	S'entrega a		Se li entrega	

Fitxa d'Unitat Estratigràfica				UE 1001
Sector:	Ambit: 1	Cronologia: Actual.	Afectació: Parcial.	
DEFINICIÓ :	Preparació del paviment de ciment.			
DESCRIPCIÓ :	Capa de preparació del paviment molt fina de 3 a 4 cm de potència i constituïda per sauló fi.			
MATERIAL DIRECTOR :				
SEQUÈNCIA FÍSICA :	Igual a		Equivalent a	
	Rebleix a		Es reblert per	
	Cobreix a	1002	Es cobert per	1000
	Talla a		Tallat per	
	Es recolza a		Se li recolza	
	S'entrega a		Se li entrega	

Fitxa d'Unitat Estratigràfica				UE 1002
Sector:	Ambit: 1	Cronologia:	Afectació: Parcial.	
DEFINICIÓ :	Paviment de rajols.			
DESCRIPCIÓ :	Paviment de rajols de de 15 per 30 cm.			
MATERIAL DIRECTOR :				
SEQUÈNCIA FÍSICA :	Igual a		Equivalent a	
	Rebleix a		Es reblert per	
	Cobreix a	1003	Es cobert per	1001
	Talla a		Tallat per	
	Es recolza a		Se li recolza	
	S'entrega a		Se li entrega	

Fitxa d'Unitat Estratigràfica				UE 1003	
Sector:	Ambit: 1	Cronologia:	Afectació: Parcial.		
DEFINICIÓ :	Estrat.				
DESCRIPCIÓ :	Estrat de coloració vermellosa, de matriu sorrenca i textura solta.				
MATERIAL DIRECTOR :					
SEQUÈNCIA FÍSICA :	Igual a		Equivalent a		
	Rebleix a		Es reblert per		
	Cobreix a	1004	Es cobert per	1002	
	Talla a		Tallat per		
	Es recolza a		Se li recolza		
	S'entrega a		Se li entrega		

Fitxa d'Unitat Estratigràfica				UE 1004	
Sector:	Ambit: 1	Cronologia:	Afectació: Parcial.		
DEFINICIÓ :	Estrat.				
DESCRIPCIÓ :	Estrat de coloració grisa i clapes verdoses i matriu sorrenca.				
MATERIAL DIRECTOR :					
SEQUÈNCIA FÍSICA :	Igual a		Equivalent a		
	Rebleix a		Es reblert per		
	Cobreix a	1005	Es cobert per	1003	
	Talla a		Tallat per		
	Es recolza a		Se li recolza		
	S'entrega a		Se li entrega		

Fitxa d'Unitat Estratigràfica				UE 1005	
Sector:	Ambit: 1	Cronologia:	Afectació: Parcial.		
DEFINICIÓ :	Estrat.				
DESCRIPCIÓ :	Estrat de coloració marró fosc, de consistència compacta i matriu sorrenca, amb presència de restes de morter de calç blanca i carbons.				
MATERIAL DIRECTOR :					
SEQUÈNCIA FÍSICA :	Igual a		Equivalent a		
	Rebleix a		Es reblert per		
	Cobreix a	1006	Es cobert per	1004	
	Talla a		Tallat per		
	Es recolza a		Se li recolza		
	S'entrega a		Se li entrega		

Fitxa d'Unitat Estratigràfica				UE 1006
Sector:	Ambit: 1	Cronologia:	Afectació: Parcial.	
DEFINICIÓ :	Paviment.			
DESCRIPCIÓ :	Paviment de calç blanca de poca potència escassos 2 a 3 cm.			
MATERIAL DIRECTOR :				
SEQUÈNCIA FÍSICA :	Igual a		Equivalent a	
	Rebleix a		Es reblert per	
	Cobreix a	1014	Es cobert per	1005
	Talla a		Tallat per	1007
	Es recolza a		Se li recolza	
	S'entrega a		Se li entrega	

Fitxa d'Unitat Estratigràfica				UE 1007
Sector:	Ambit: 1	Cronologia:	Afectació: Parcial.	
DEFINICIÓ :	Unitat estratigràfica negativa.			
DESCRIPCIÓ :	Retall circular per encabir una tenalla ceràmica de dimensions considerables.			
MATERIAL DIRECTOR :				
SEQUÈNCIA FÍSICA :	Igual a		Equivalent a	
	Rebleix a		Es reblert per	1010,1011,1012
	Cobreix a		Es cobert per	
	Talla a	1006,1014,1015,1016	Tallat per	
	Es recolza a		Se li recolza	
	S'entrega a		Se li entrega	

Fitxa d'Unitat Estratigràfica				UE1008
Sector:	Ambit:	Cronologia	Afectació:	
DEFINICIÓ :	Unitat estratigràfica negativa.			
DESCRIPCIÓ :	Possible forat de pal. Circular de 40 cm de diàmetre per uns 50 cm de potència aproximada.			
MATERIAL DIRECTOR :				
SEQUÈNCIA FÍSICA :	Igual a		Equivalent a	
	Rebleix a		Es reblert per	1009
	Cobreix a		Es cobert per	
	Talla a	1005,1006,1014,1015	Tallat per	
	Es recolza a		Se li recolza	
	S'entrega a		Se li entrega	

Fitxa d'Unitat Estratigràfica				UE 1009	
Sector:	Ambit: 1	Cronologia:	Afectació: Parcial		
DEFINICIÓ :	Estrat de rebliment.				
DESCRIPCIÓ :	Rebliment del possible forat de pal u e 1008. Aquest rebliment presenta una coloració marró fosc i una consistència solta.				
MATERIAL DIRECTOR :					
SEQUÈNCIA FÍSICA :	Igual a		Equivalent a		
	Rebleix a	1008	Es reblert per		
	Cobreix a		Es cobert per	1004	
	Talla a		Tallat per		
	Es recolza a		Se li recolza		
	S'entrega a		Se li entrega		

Fitxa d'Unitat Estratigràfica				UE 1010	
Sector:	Ambit: 1	Cronologia:	Afectació: Parcial		
DEFINICIÓ :	Estrat de rebliment.				
DESCRIPCIÓ :	Rebliment de color marró clar de matriu sorrenca i consistència solta.				
MATERIAL DIRECTOR :					
SEQUÈNCIA FÍSICA :	Igual a		Equivalent a		
	Rebleix a	1007	Es reblert per		
	Cobreix a		Es cobert per		
	Talla a		Tallat per		
	Es recolza a		Se li recolza		
	S'entrega a		Se li entrega		

Fitxa d'Unitat Estratigràfica				UE 1011	
Sector:	Ambit: 1	Cronologia:	Afectació: Total		
DEFINICIÓ :	Estrat de rebliment				
DESCRIPCIÓ :	Estrat de rebliment de d'interior de la tenalla de coloració marró clar i consistència solta.				
MATERIAL DIRECTOR :					
SEQUÈNCIA FÍSICA :	Igual a		Equivalent a		
	Rebleix a	1012	Es reblert per		
	Cobreix a		Es cobert per		
	Talla a		Tallat per		
	Es recolza a		Se li recolza		
	S'entrega a		Se li entrega		

Fitxa d'Unitat Estratigràfica				UE 1012	
Sector:	Ambit: 1	Cronologia:	Afectació: Total		
DEFINICIÓ :	Element ceràmic.				
DESCRIPCIÓ :	Tenalla ceràmica, recipient de dimensions considerables amb una marca vermella. Aquestes tenalles s'utilitzaven per guardar vi o oli.				
MATERIAL DIRECTOR :					
SEQUÈNCIA FÍSICA :	Igual a		Equivalent a		
	Rebleix a	1007	Es reblert per	1011	
	Cobreix a		Es cobert per		
	Talla a		Tallat per		
	Es recolza a		Se li recolza		
	S'entrega a		Se li entrega		

Fitxa d'Unitat Estratigràfica				UE 1013	
Sector:	Ambit: 1	Cronologia:	Afectació:		
DEFINICIÓ :	Estrat.				
DESCRIPCIÓ :					
MATERIAL DIRECTOR :					
SEQUÈNCIA FÍSICA :	Igual a	1014	Equivalent a		
	Rebleix a		Es reblert per		
	Cobreix a		Es cobert per		
	Talla a		Tallat per		
	Es recolza a		Se li recolza		
	S'entrega a		Se li entrega		

Fitxa d'Unitat Estratigràfica				UE 1014	
Sector:	Ambit: 1	Cronologia:	Afectació: Parcial.		
DEFINICIÓ :	Estrat.				
DESCRIPCIÓ :	Estrat de color marró fosc negrós, amb clapes de color marró clar de consistència solta i presència de material arqueològic.				
MATERIAL DIRECTOR :					
SEQUÈNCIA FÍSICA :	Igual a	1013	Equivalent a		
	Rebleix a		Es reblert per		
	Cobreix a	1015	Es cobert per	1006	
	Talla a		Tallat per	1007,1008	
	Es recolza a		Se li recolza		
	S'entrega a		Se li entrega		

Fitxa d'Unitat Estratigràfica				UE 1015	
Sector:	Ambit: 1	Cronologia:	Afectació: Parcial.		
DEFINICIÓ :	Estrat.				
DESCRIPCIÓ :	Estrat de coloració marró clar vermellós, presència de nòduls de morter de calç i material arqueològic.				
MATERIAL DIRECTOR :					
SEQUÈNCIA FÍSICA :	Igual a		Equivalent a		
	Rebleix a		Es reblert per		
	Cobreix a	1018,1017	Es cobert per	1014	
	Talla a		Tallat per		
	Es recolza a		Se li recolza		
	S'entrega a		Se li entrega		

Fitxa d'Unitat Estratigràfica				UE 1016	
Sector:	Ambit: 1	Cronologia: Romà	Afectació: Parcial.		
DEFINICIÓ :	Unitat estratigràfica negativa.				
DESCRIPCIÓ :	Retall irregular.				
MATERIAL DIRECTOR :					
SEQUÈNCIA FÍSICA :	Igual a		Equivalent a		
	Rebleix a		Es reblert per	1017	
	Cobreix a		Es cobert per		
	Talla a	1018	Tallat per		
	Es recolza a		Se li recolza		
	S'entrega a		Se li entrega		

Fitxa d'Unitat Estratigràfica				UE 1017	
Sector:	Ambit: 1	Cronologia: Romà	Afectació: Parcial.		
DEFINICIÓ :	Estrat de rebliment.				
DESCRIPCIÓ :	Estrat de rebliment de coloració marró fosc, molt sorrenc i de consistència solta. Presenta material arqueològic romà.				
MATERIAL DIRECTOR :					
SEQUÈNCIA FÍSICA :	Igual a		Equivalent a		
	Rebleix a	1016	Es reblert per		
	Cobreix a		Es cobert per	1015	
	Talla a		Tallat per		
	Es recolza a		Se li recolza		
	S'entrega a		Se li entrega		

Fitxa d'Unitat Estratigràfica				UE 1018
Sector:	Ambit:1	Cronologia: Romà	Afectació: Parcial.	
DEFINICIÓ :	Estrat.			
DESCRIPCIÓ :	Estrat de color marró clar, molt orgànic.			
MATERIAL DIRECTOR :				
SEQUÈNCIA FÍSICA :	Igual a		Equivalent a	
	Rebleix a		Es reblert per	
	Cobreix a	1019	Es cobert per	1017,1015
	Talla a		Tallat per	1016
	Es recolza a		Se li recolza	
	S'entrega a		Se li entrega	

Fitxa d'Unitat Estratigràfica				UE 1019
Sector:	Ambit:1	Cronologia: Romà	Afectació: Parcial.	
DEFINICIÓ :	Estrat.			
DESCRIPCIÓ :	Estrat de coloració marró fosc, amb presència de nòduls de morter de calç i carbons.			
MATERIAL DIRECTOR :				
SEQUÈNCIA FÍSICA :	Igual a		Equivalent a	
	Rebleix a		Es reblert per	
	Cobreix a	1022,1020	Es cobert per	1018
	Talla a		Tallat per	
	Es recolza a		Se li recolza	
	S'entrega a		Se li entrega	

Fitxa d'Unitat Estratigràfica				UE 1020
Sector:	Ambit:1	Cronologia	Afectació: Parcial.	
DEFINICIÓ :	Estrat.			
DESCRIPCIÓ :	Estrat de color marró clar, amb presència de nòduls de morter de calç blanquinós.			
MATERIAL DIRECTOR :				
SEQUÈNCIA FÍSICA :	Igual a		Equivalent a	
	Rebleix a		Es reblert per	
	Cobreix a	1022	Es cobert per	1019
	Talla a		Tallat per	
	Es recolza a		Se li recolza	
	S'entrega a		Se li entrega	

Fitxa d'Unitat Estratigràfica				UE 1021
Sector:	Ambit: 1	Cronologia: Romà	Afectació: Parcial.	
DEFINICIÓ :	Unitat estratigràfica negativa.			
DESCRIPCIÓ :	Retall irregular.			
MATERIAL DIRECTOR :				
SEQUÈNCIA FÍSICA :	Igual a		Equivalent a	
	Rebleix a		Es reblert per	1022
	Cobreix a		Es cobert per	
	Talla a	1020	Tallat per	
	Es recolza a		Se li recolza	
	S'entrega a		Se li entrega	

Fitxa d'Unitat Estratigràfica				UE 1022
Sector:	Ambit: 1	Cronologia: Romà	Afectació: Parcial.	
DEFINICIÓ :	Estrat de rebliment.			
DESCRIPCIÓ :	Estrat de rebliment de coloració marró clar.			
MATERIAL DIRECTOR :				
SEQUÈNCIA FÍSICA :	Igual a		Equivalent a	
	Rebleix a	1021	Es reblert per	
	Cobreix a		Es cobert per	1019
	Talla a		Tallat per	
	Es recolza a		Se li recolza	
	S'entrega a		Se li entrega	

Fitxa d'Unitat Estratigràfica				UE 1023
Sector:	Ambit: 1	Cronologia	Afectació:	
DEFINICIÓ :	Mur.			
DESCRIPCIÓ :	Mur de pedres regulars, conjuntades amb morter de calç blanca. Es presenta en el tall nord del sondatge 1.			
MATERIAL DIRECTOR :				
SEQUÈNCIA FÍSICA :	Igual a		Equivalent a	
	Rebleix a	1024	Es reblert per	
	Cobreix a		Es cobert per	1001
	Talla a		Tallat per	
	Es recolza a		Se li recolza	1003,1004,1005
	S'entrega a		Se li entrega	1006

Fitxa d'Unitat Estratigràfica				UE 1024
Sector:	Ambit: 1	Cronologia:	Afectació:	
DEFINICIÓ :	Unitat estratigràfica negativa.			
DESCRIPCIÓ :	Rasa de fonamentació per encabir el mur 1023.			
MATERIAL DIRECTOR :				
SEQUÈNCIA FÍSICA :	Igual a		Equivalent a	
	Rebleix a		Es reblert per	1023
	Cobreix a		Es cobert per	
	Talla a	1013, 1014	Tallat per	
	Es recolza a		Se li recolza	
	S'entrega a		Se li entrega	

Fitxa d'Unitat Estratigràfica				UE 1025
Sector:	Ambit: 1	Cronologia:	Afectació:	
DEFINICIÓ :	Mur			
DESCRIPCIÓ :	Mur de maons conjuntats entre ells amb morter de calç blanquinós, es presenta en el tall est del sondatge 1,i fa angle amb el mur 1023.			
MATERIAL DIRECTOR :				
SEQUÈNCIA FÍSICA :	Igual a		Equivalent a	
	Rebleix a	1026	Es reblert per	
	Cobreix a		Es cobert per	
	Talla a		Tallat per	
	Es recolza a		Se li recolza	1003.1004,1005
	S'entrega a		Se li entrega	1006

Fitxa d'Unitat Estratigràfica				UE 1026
Sector:	Ambit: 1	Cronologia:	Afectació:	
DEFINICIÓ :	Unitat estratigràfica negativa.			
DESCRIPCIÓ :	Rasa de fonamentació per encabir al mur 1025.			
MATERIAL DIRECTOR :				
SEQUÈNCIA FÍSICA :	Igual a		Equivalent a	
	Rebleix a		Es reblert per	1025
	Cobreix a		Es cobert per	
	Talla a	1013,1014	Tallat per	
	Es recolza a		Se li recolza	
	S'entrega a		Se li entrega	

Fitxa d'Unitat Estratigràfica				UE 2000	
Sector:	Ambit: 2	Cronologia:	Afectació: Parcial.		
DEFINICIÓ :	Paviment.				
DESCRIPCIÓ :	Paviment de formigó.				
MATERIAL DIRECTOR :					
SEQUÈNCIA FÍSICA :	Igual a		Equivalent a		
	Rebleix a		Es reblert per		
	Cobreix a	2001	Es cobert per		
	Talla a		Tallat per		
	Es recolza a		Se li recolza		
	S'entrega a		Se li entrega		

Fitxa d'Unitat Estratigràfica				UE 2001	
Sector:	Ambit: 2	Cronologia:	Afectació: Parcial.		
DEFINICIÓ :	Estrat.				
DESCRIPCIÓ :	Estrat de matriu sorrenca, de consistència compacta de color marró, amb taques més clares i presència de morter de calç blanca i no presenta material arqueològic.				
MATERIAL DIRECTOR :					
SEQUÈNCIA FÍSICA :	Igual a		Equivalent a		
	Rebleix a		Es reblert per		
	Cobreix a	2002	Es cobert per	2000	
	Talla a		Tallat per		
	Es recolza a		Se li recolza		
	S'entrega a		Se li entrega		

Fitxa d'Unitat Estratigràfica				UE 2002	
Sector:	Ambit: 2	Cronologia:	Afectació: Parcial.		
DEFINICIÓ :	Paviment.				
DESCRIPCIÓ :	Restes de paviment de calç blanca de molt poca potència 1 cm escàs.				
MATERIAL DIRECTOR :					
SEQUÈNCIA FÍSICA :	Igual a		Equivalent a		
	Rebleix a		Es reblert per		
	Cobreix a	2003	Es cobert per	2001	
	Talla a		Tallat per		
	Es recolza a		Se li recolza		
	S'entrega a		Se li entrega		

Fitxa d'Unitat Estratigràfica				UE 2003
Sector:	Ambit: 2	Cronologia:	Afectació: Parcial.	
DEFINICIÓ :	Estrat.			
DESCRIPCIÓ :	Estrat de matriu sorrenca de color marró amb presència de material arqueològic i macrofauna.			
MATERIAL DIRECTOR :				
SEQUÈNCIA FÍSICA :	Igual a		Equivalent a	
	Rebleix a		Es reblert per	
	Cobreix a	2004	Es cobert per	2002
	Talla a		Tallat per	
	Es recolza a		Se li recolza	
	S'entrega a		Se li entrega	

Fitxa d'Unitat Estratigràfica				UE 2004
Sector:	Ambit: 2	Cronologia:	Afectació: Parcial.	
DEFINICIÓ :	Estrat.			
DESCRIPCIÓ :	Estrat de color gris clar, de matriu sorrenca amb petits còdols , material ceràmic i macrofauna.			
MATERIAL DIRECTOR :				
SEQUÈNCIA FÍSICA :	Igual a		Equivalent a	
	Rebleix a		Es reblert per	
	Cobreix a	2007,2008	Es cobert per	2003
	Talla a		Tallat per	
	Es recolza a		Se li recolza	
	S'entrega a		Se li entrega	

Fitxa d'Unitat Estratigràfica				UE 2005
Sector:	Ambit:2	Cronologia	Afectació: Parcial.	
DEFINICIÓ :	Estructura.			
DESCRIPCIÓ :	Claveguera moderna de maons i morter.			
MATERIAL DIRECTOR :				
SEQUÈNCIA FÍSICA :	Igual a		Equivalent a	
	Rebleix a		Es reblert per	
	Cobreix a		Es cobert per	2000
	Talla a		Tallat per	
	Es recolza a		Se li recolza	
	S'entrega a		Se li entrega	

Fitxa d'Unitat Estratigràfica				UE 2006
Sector:	Ambit:2	Cronologia:	Afectació: Parcial.	
DEFINICIÓ :	Unitat estratigràfica negativa.			
DESCRIPCIÓ :	Retall per encabir la claveguera u e 2005			
MATERIAL DIRECTOR :				
SEQUÈNCIA FÍSICA :	Igual a		Equivalent a	
	Rebleix a		Es reblert per	2005
	Cobreix a		Es cobert per	
	Talla a	2001,2002	Tallat per	
	Es recolza a		Se li recolza	
	S'entrega a		Se li entrega	

Fitxa d'Unitat Estratigràfica				UE 2007
Sector:	Ambit: 2	Cronologia:	Afectació: Parcial.	
DEFINICIÓ :	Estrat.			
DESCRIPCIÓ :	Estrat format per bossades de sorra de platja, conté ceràmica i restes de macrofauna.			
MATERIAL DIRECTOR :	Ceràmica vidrada moderna.			
SEQUÈNCIA FÍSICA :	Igual a		Equivalent a	
	Rebleix a		Es reblert per	
	Cobreix a	2008	Es cobert per	2004
	Talla a		Tallat per	
	Es recolza a		Se li recolza	
	S'entrega a		Se li entrega	

Fitxa d'Unitat Estratigràfica				UE 2008
Sector:	Ambit:2	Cronologia	Afectació: Parcial.	
DEFINICIÓ :	Estrat.			
DESCRIPCIÓ :	Estrat de matriu sorrenca de color marró amb taques de carbó, morter de calç blanca i presència de pedres, macrofauna i material arqueològic.			
MATERIAL DIRECTOR :	Ceràmica vidrada medieval i/o moderna, presència de ceràmica romana.			
SEQUÈNCIA FÍSICA :	Igual a		Equivalent a	
	Rebleix a		Es reblert per	
	Cobreix a	2011	Es cobert per	2004
	Talla a		Tallat per	2009
	Es recolza a		Se li recolza	
	S'entrega a		Se li entrega	2007

Fitxa d'Unitat Estratigràfica				UE 2009
Sector:	Ambit: 2	Cronologia:	Afectació: Parcial.	
DEFINICIÓ :	Unitat estratigràfica negativa.			
DESCRIPCIÓ :	Retall allargat de forma irregular			
MATERIAL DIRECTOR :				
SEQUÈNCIA FÍSICA :	Igual a		Equivalent a	
	Rebleix a		Es reblert per	2010
	Cobreix a		Es cobert per	2007
	Talla a	2008, 2011	Tallat per	
	Es recolza a		Se li recolza	
	S'entrega a		Se li entrega	

Fitxa d'Unitat Estratigràfica				UE 2010
Sector:	Ambit: 2	Cronologia:	Afectació: Parcial.	
DEFINICIÓ :	Estrat.			
DESCRIPCIÓ :	Estrat de sorra molt fina i de consistència solta que rebleix la u e 2009			
MATERIAL DIRECTOR :	Ceràmica vidrada.			
SEQUÈNCIA FÍSICA :	Igual a		Equivalent a	
	Rebleix a		Es reblert per	
	Cobreix a	2009	Es cobert per	2007
	Talla a		Tallat per	
	Es recolza a		Se li recolza	
	S'entrega a		Se li entrega	

Fitxa d'Unitat Estratigràfica				UE 2011
Sector:	Ambit: 2	Cronologia:	Afectació: Parcial.	
DEFINICIÓ :	Estrat.			
DESCRIPCIÓ :	Estrat de matriu sorrenca, de color marró fosc i de consistència compacta, presenta taques de morter de calç blanca, carbons, material ceràmic i macrofauna.			
MATERIAL DIRECTOR :				
SEQUÈNCIA FÍSICA :	Igual a		Equivalent a	
	Rebleix a		Es reblert per	
	Cobreix a	2012	Es cobert per	2007, 2008
	Talla a		Tallat per	2009
	Es recolza a		Se li recolza	
	S'entrega a		Se li entrega	

Fitxa d'Unitat Estratigràfica				UE 2012	
Sector:	Ambit: 2	Cronologia:	Afectació: Parcial		
DEFINICIÓ :	Estrat.				
DESCRIPCIÓ :	Estrat de matriu sorrenca, de color marró clar i presència de pedres, morter de calç blanca, material constructiu, material ceràmic i macrofauna.				
MATERIAL DIRECTOR :	Ceràmica romana.				
SEQUÈNCIA FÍSICA :	Igual a		Equivalent a		
	Rebleix a		Es reblert per		
	Cobreix a	2015, 2013	Es cobert per	2011	
	Talla a		Tallat per		
	Es recolza a		Se li recolza		
	S'entrega a		Se li entrega		

Fitxa d'Unitat Estratigràfica				UE 2013	
Sector:	Ambit: 2	Cronologia:	Afectació: Parcial.		
DEFINICIÓ :	Estrat.				
DESCRIPCIÓ :	Estrat de matriu sorrenca, de color marró clar molt similar al estrat 2012 però molt més net. Presenta material ceràmic i macrofauna, però amb molt poca quantitat.				
MATERIAL DIRECTOR :	T s africana.				
SEQUÈNCIA FÍSICA :	Igual a		Equivalent a		
	Rebleix a		Es reblert per		
	Cobreix a	2016	Es cobert per	2012	
	Talla a		Tallat per	2014	
	Es recolza a		Se li recolza		
	S'entrega a		Se li entrega		

Fitxa d'Unitat Estratigràfica				UE 2014	
Sector:	Ambit:2	Cronologia	Afectació: Parcial.		
DEFINICIÓ :	Unitat estratigràfica negativa.				
DESCRIPCIÓ :	Retall irregular de forma allargada. Podria tractar-se d'una rasa per la seva forma.				
MATERIAL DIRECTOR :					
SEQUÈNCIA FÍSICA :	Igual a		Equivalent a		
	Rebleix a		Es reblert per	2015	
	Cobreix a		Es cobert per	2012	
	Talla a	2013	Tallat per		
	Es recolza a		Se li recolza		
	S'entrega a		Se li entrega		

Fitxa d'Unitat Estratigràfica				UE 2015
Sector:	Ambit: 2	Cronologia: Romà	Afectació: Parcial.	
DEFINICIÓ :	Estrat de rebliment.			
DESCRIPCIÓ :	Estrat de matriu sorrenca, amb molta pedra, material ceràmic, macrofauna, restes de morter de calç blanca i material constructiu.			
MATERIAL DIRECTOR :	Ceràmica romana.			
SEQUÈNCIA FÍSICA :	Igual a		Equivalent a	
	Rebleix a	2014	Es reblert per	
	Cobreix a	2016	Es cobert per	2012
	Talla a		Tallat per	
	Es recolza a		Se li recolza	
	S'entrega a		Se li entrega	

Fitxa d'Unitat Estratigràfica				UE 2016
Sector:	Ambit: 2	Cronologia:	Afectació: Parcial.	
DEFINICIÓ :	Estrat.			
DESCRIPCIÓ :	Estrat de matriu sorrenca, color marró vermellós amb taques de morter i de consistència solta. Presència de pedra, material ceràmic i macrofauna.			
MATERIAL DIRECTOR :	Ceràmica romana.			
SEQUÈNCIA FÍSICA :	Igual a		Equivalent a	
	Rebleix a		Es reblert per	
	Cobreix a	2017	Es cobert per	2013, 2015
	Talla a		Tallat per	
	Es recolza a		Se li recolza	
	S'entrega a		Se li entrega	

Fitxa d'Unitat Estratigràfica				UE 2017
Sector:	Ambit:2	Cronologia	Afectació: Parcial.	
DEFINICIÓ :	Estrat.			
DESCRIPCIÓ :	Estrat de matriu sorrenca, de color marró fosc, amb presència de carbons i taques de morter de calç blanca.			
MATERIAL DIRECTOR :	Ceràmica romana.			
SEQUÈNCIA FÍSICA :	Igual a		Equivalent a	
	Rebleix a		Es reblert per	
	Cobreix a		Es cobert per	2016
	Talla a		Tallat per	
	Es recolza a		Se li recolza	
	S'entrega a		Se li entrega	

Fitxa d'Unitat Estratigràfica				UE 2018
Sector:	Ambit: 1	Cronologia:	Afectació:	
DEFINICIÓ :	Mur.			
DESCRIPCIÓ :	Possible mur de pedra seca i pedres irregulars.			
MATERIAL DIRECTOR :				
SEQUÈNCIA FÍSICA :	Igual a		Equivalent a	
	Rebleix a		Es reblert per	
	Cobreix a		Es cobert per	2017
	Talla a		Tallat per	
	Es recolza a		Se li recolza	
	S'entrega a		Se li entrega	

Fitxa d'Unitat Estratigràfica				UE 2019
Sector:	Ambit: 1	Cronologia:	Afectació:	
DEFINICIÓ :	Àmfora.			
DESCRIPCIÓ :	Àmfora parcialment seccionada.			
MATERIAL DIRECTOR :				
SEQUÈNCIA FÍSICA :	Igual a		Equivalent a	
	Rebleix a		Es reblert per	
	Cobreix a		Es cobert per	2017
	Talla a		Tallat per	
	Es recolza a		Se li recolza	
	S'entrega a		Se li entrega	

10. LLISTAT DE FOTOGRAFIES.



Fotografia 1. Detall d'un del possible forat de pal UE 1008.



Fotografia 2. Vista general del paviment UE 1006, del forat de pal 1008 i de la tenalla 1012.



Fotografia 3. Detall de la tenalla UE 1012.



Fotografia 4. Detall de la tenalla UE 1012 en procés d'excavació.



Fotografia 5. Detall del retall UE 1021 amb el seu rebliment UE 1022.



Fotografia 6. Inici del sondatge 2, un cop trencat el paviment de formigó actual.



Fotografia 7. Retall en forma de rasa UE 2014.



Fotografia 8. Detall de l'àmfora UE 2019 i del possible mur UE 2018.



Fotografia 9. Detall de l'àmfora UE 2019 i del possible mur UE 2018.

11. BIBLIOGRAFIA

AGUAROD, C; *Ceràmica romana importada de cocina en la tarraconense*.

Institución Fernando el Católico, Diputación de Zaragoza, Zaragoza, 1991.

ALBERCH I FUGUERAS *et alii*; "Ciutat Vella i Eixample" a *Els Barris de Barcelona*, Vol I, Ed. Enciclopèdia Catalana, Barcelona, 1999.

AMADES, Joan; *Històries i llegendes de Barcelona*, Vol II, Ed. 62, Barcelona, 1989.

BELTRAN , M; *Guía de ceràmica romana*. Ed. Libros Pórtico, Zaragoza, 1990.

BRAVO MORATA; *Las calles de Barcelona*, Vol I, Colección de Bolsillo Fenicia, Madrid, 1971.

CIRICI, Alexandre; *Barcelona pam a Pam*, Ed. Teide, Barcelona 1985.

HARRIS, E.C.; *Principios de estratigrafía arqueológica*. Ed. Crítica. Barcelona, 1979.

HUERTAS, J; *Informe memòria de la intervenció arqueològica a la plaça Joaquim Xirau/ plaça dels Banys*. Servei d'Arqueologia de la Generalitat de Catalunya, 1997.

HUERTAS, J; *Informe memòria de la prospecció arqueològica a la plaça Joaquim Xirau/ plaça dels Banys*. Servei d'Arqueologia de la Generalitat de Catalunya, 1996.

IZQUIERDO TUGAS, P; "Barcino i el seu litoral: una aproximació a les comunicacions marítimes d'època antiga a la Laietana" a *La formació del cinturó industrial de Barcelon*", Vol 1, Institut Municipal d'Història-Proa, Barcelona, 1997. pàg 13-21.

J. FABRÉ, J. M. HUERTAS CLAVERIA; *Tots els barris de Barcelona. Eixample i ciutat Vella*. Vol V. Edicions 62, Barcelona, 1976.

ORRI, E; *Memòria intervenció arqueològica al carrer de la Mercè 8 de Barcelona*. Servei d'Arqueologia de la Generalitat de Catalunya, 2002.

PALET i MARTÍNEZ J M; *Estudi territorial del Pla de Barcelona. Estructuració i evolució del territori entre l'època iberoromana i altmedieval s. II-I a. C. X-XI d. C.* Centre d'Arqueologia de la Ciutat, Institut de Cultura, Barcelona, 1997.

TRIAY, V.: *Memòria de la intervenció arqueològica al carrer ample, 5. Ciutat vella, Barcelona. Data d'intervenció: del 2 al 25 de juny de 2004*. Memòria inèdita. Àrea de Coneixement i Recerca de la Generalitat de Catalunya, 2005.

VARIS; "Món funerari de Bàrcino" a *Del romà al romànic: Història, art i cultura de la tarraconense mediterrània entre els segles IV i X*. Ed. Enciclopèdia Catalana, Barcelona, 1999.

VARIS; *Passat i present de Barcelona: Materials per a l'estudi del medi urbà*. Vol II, Edicions Universitat de Barcelona, Barcelona, 1983.

CERÀMICA MEDIEVAL I MODERNA:

ACC (Associació Catalana de Ceràmica) (2000): *La rajola catalana de mostra dibuixada per Salvador Miquel*. Butlletí d'Informació Ceràmica. Barcelona.

AGUADO VILLALBA, J. (1983): *La ceràmica hispanomusulmana de Toledo*. CSIC-Instituto Provincial de Investigaciones y Estudios Toledanos. Madrid.

AMIGÓ, J. *et alii* (1986): *El Bullidor, jaciment medieval*. Quaderns d'Estudis Santjustencs, III. Sant Just Desvern.

AMIGUES, F. (1981): *La céramique espagnole en Septimanie et en Roussillon*. Narbonne.

AMIGUES, F., MESQUIDA, M. (1990): "Tradición alfarera en Paterna: pasado y presente" a *Fours de potiers et "testares" médiévaux en Méditerranée Occidentale*. Casa de Velázquez. Madrid, p.143-155.

AMIGUES, F., MESQUIDA, M. (1993): *La céramique de Paterna. Ateliers et production*. Musée de Bessiers.

AMIGUES, F., MESQUIDA, M., SOLER, M. P. (1987): "La cerámica esgrafiada en los talleres mudéjares de Paterna (Valencia)" a *IV Congreso Internacional de Cerámica Medieval del Mediterráneo ccidental*, Lisboa, p.305-314.

AMIGUES, F.; MESQUIDA, M. (1985): *Ceràmica medieval de Paterna en la col·lecció Rafael Alfonso Barberá*. Ajuntament de Paterna.

BARRACHINA, J. (1983): *El castell de Llinars del Vallès. Un casal noble a la Catalunya del segle XV*. Barcelona.

BATLLORI, A.; LLUBIÀ, L. (1974): *Ceràmica catalana decorada*. Barcelona

CABESTANY, J.; RIERA, F. (1980): *Ceràmica de Manresa. Segle XIV*. Barcelona.

CABESTANY, J.; RIERA, F. (1984): "Ceràmica de Manresa (segle XIV)", a *Ceràmica grisa i terrissa popular de la Catalunya medieval, Acta Medievalia, annex 2*, Barcelona.

CERDÀ, J.; TELESE, A. (1994): "Cerámica de procedencia italiana aparecida en Cataluña" a *Laietania*, 9, p.293-353.

CLOPAS, I. (1991): *Ceràmica catalana decorada i terrissa popular*. Barcelona.

DAOULATLI, A. (1980): "Céramiques andalouses à reflets métalliques découvertes à la Kasbah de Tunis" a *La Céramique Médiévale en Méditerranée Occidentale*. Colloques Internationaux du Centre National de la Recherche Scientifique. Ed. C.N.R.S. Paris.

GELPÍ SALAT, G. (1998): *La rajola decorativa del segle XV al segle XX*. Museu d'Història de Sabadell.

GERRARD, C. M.; GUTIÉRREZ, A.; VINCE, A. (1995): *Cerámica Medieval española en España y en las Islas Británicas*. BAR Internacional Series 610.

GIRALT BALGUERÓ, J. (1985): *L'arqueologia andalusina a Catalunya*. Societat Catalana d'Arqueologia (dossier I), inèdit.

GÓMEZ MORENO, M. (1940): *La loza primitiva de Málaga*. Al-Andalus, V, p.383-398.

GONZÁLEZ MILÀ, E. (2000): *La ceràmica baixmedieval decorada en verd i manganès: un estat de la qüestió*. Generalitat de Catalunya. Barcelona.

LERMA, J. V. (1992): *La loza gótico-mudéjar en la ciudad de Valencia*. Madrid.

LERMA, J. V. *et alii* (1984): "Sistematización de la loza gótico-mudéjar de Paterna/Manises" a *La Ceramica Medievale*, p. 183-203.

LLORENS, J. (1980): *Rajoles catalanes. Segles XIII al XIX*. Barcelona.

LLORENS, J. (1989): *Ceràmica catalana de reflex metàl·lic. Segles XV a XVII*. Barcelona.

LLORENS, J. (1997): *Plats i pots de ceràmica catalana. Segles XV al XVIII*. Barcelona.

LLUBIÀ, LLUIS M. (1967): *Ceràmica medieval espanyola*. Barcelona.

LÓPEZ ELUM, P. (1984): "Los orígenes de la cerámica de Manises y de Paterna (1285-1335)" a *La ceramica medievale*. Valencia, p.163-181.

MARCHESI, H. *et alii* (dir.) (1997): *Marseille, les ateliers de potiers du XIIIe s. et le quartier Sainte-Barbe (Ve-XVIIe s.)* Documents d'Archéologie Française núm. 65. Paris.

MARTÍNEZ CAVIRÓ, B. (1982): *La Loza Dorada*. Editora Nacional. Madrid.

MESQUIDA GARCIA, M. (1989): *La cerámica de Paterna al segle XIII*. Paterna, Ajuntament de Paterna.

MESQUIDA GARCÍA, M. (2000): *La cerámica dorada. Quinientos años de su producción en Paterna*. Ajuntament de Paterna. Valencia.

MESQUIDA GARCÍA, M. (2002): *La cerámica de Paterna: Reflejos del Mediterráneo*. Museo de Bellas Artes de Valencia.

MESQUIDA GARCÍA, M. (2002): *La cerámica de Paterna: Reflejos del Mediterráneo*. Museo de Bellas Artes de Valencia.

MESQUIDA GARCIA, M.; AMIGUES, F. (1986): "Hallazgo de un "pozo" de cerámica en el casco antiguo de Paterna" a *I Congreso Nacional de Arqueología Medieval Española*. Huesca, Tomo V, p.541-557.

MESQUIDA, M., AMIGUES, F. (1985): *Hallazgos de un pozo de cerámica en el casco antiguo de Paterna*. Actas del I Congreso de Arqueología Medieval Española, vol. V. Huesca. p. 541-557.

MESQUIDA, M., AMIGUES, F. (1987): *Un Horno medieval de cerámica: "El Testar del Molí. Paterna (Valencia)*. Casa de Velázquez, Serie Etudes et Documents IV. Madrid.

MIGLUS, P. A. (1999): *Ar-Raqqa I. Die frühislamische Keramik von Tall Asswad*. 151 p., fig., tabl., lám.

OLIVAR DAYDI, M. (1952): "La ceràmica trecentista a Catalunya, Aragó i València" a *Monumenta Cataloniae*, Vol. VIII. Barcelona.

PARERA PRATS, M. (1998): "La ceràmica medieval decorada i la ceràmica moderna" a *Torre del Baró. Viladecans*. Diputació de Barcelona. Barcelona, p.69-188.

PASCUAL, J.; MARTÍ, J. (1986): *La cerámica verde-manganeso bajomedieval valenciana*. Arqueología, 5. Ajuntament de València.

PERNON, C. (1990): "La céramique de l'atelier de Poitiers de Portout (Savoie)", suplement de la Revista d'Arqueologia de la Narbona. Narbona.

PINEDO, C.; VIZCAINO, E. (1977): *La cerámica de Manises en la Historia*. Ed. Everest. León.

RETUERCE, M; ZOZAYA, J. (1986): "Variantes geográficas de la cerámica omeya andalusí: los temas decorativos" a *La Ceramica medievale nel Mediterraneo Occidentale*. Congresso Internazionale della Università degli Studi di Siena.

RIERA, F.; CABESTANY, J. (1979): *Ceràmica de Manresa segle XIV*. Barcelona.

RIERA, M.; ROSSELLÓ, G.; SOBERATS, N. (1997): "Tinajas con decoración estampada de época almohade de Quesada (Jaén)" a *Arqueología y Territorio Medieval*, 4. Universidad de Jaén. p.163-179.

RIU DE MARTÍN, M. C. (1989): "Algunes peces de ceràmica del segle XIV trobades a la catedral de Barcelona" a *Acta Historica et Archaeologica Medievale*, 10. Barcelona, p.437-466.

RIU DE MARTÍN, M. C. (1992): "Las piezas de cerámica halladas en las bóvedas de las iglesias barcelonesas del siglo XIV" a *Acta Historica et Archaeologica Medievale*, 13. Barcelona, p.375-424.

ROIG DEULOFEU, A. (2001): *Els forns i l'obrador de ceràmica de l'Escayola segles XVIII-XIX*. Ed. FOC. Sabadell.

ROIG, A.; ROIG, J. (2002): "La Villa Medieval de Sabadell (segles XI-XVI)" *Quaderns d'Arqueologia*, 1. Sabadell.

ROSSELLÓ, G. (1992): *El nombre de las cosas en Al-Andalus: una propuesta de terminología cerámica*. Palma de Mallorca.

SEMPERE, E. (1985): *La terrissa catalana (tipologia i terminologia)*. Barcelona.

TELESE, A. (1986): "Les sèries de Poblet". *Butlletí d'Informació Ceràmica*, 32. Barcelona, p.38-44.

TELESE, A. (1987): "Les sèries de Poblet. Addiccions". *Butlletí d'Informació Ceràmica*, 35. Barcelona, p.30-31.

TELESE, A. (1991): *La vaixel·la blava catalana de 1570 a 1670. repertori, catalogació i proposta per la seva nomenclatura. Investigació bibliogràfica sobre la pisa hispànica*. Barcelona.

VARALDO, C. (1997): "La Graffita Arcaica Tirrenica" *La céramique médiévale en Méditerranée. Actes du 6e Congrès Aix-en-Provence*. Provence. p.439-451.

VILASECA, L. (1964): *Los alfareros y la cerámica de reflejo metálico de Reus de 1550 a 1650*, 3 vol. Reus.

CERÀMICA ROMANA I TARDO-ROMANA:

AGUAROD OTAL, C. (1991): *Cerámica romana importada de cocina en la Tarraconense*. Institución Fernando El Católico. Zaragoza.

AQUILUÉ ABADÍAS, X. (1985): "Algunas consideraciones sobre el comercio africano. Tres facies características de la cerámica común africana de época alto-imperial" a *Empúries*, núm. 47. Barcelona, p.210-222.

ATLANTE (1981): *Atlante delle forme ceramiche. I. Ceramica fine romana nel bacino mediterraneo (Medio e Tardo Impero)* edició a cura d'A. Carandini, Roma (suplement de l'Enciclopedia dell'Arte Classica ed Orientale).

BELTRÁN, M. (1990): *Guía de la cerámica romana*. Ed. Pórtico. Zaragoza.

BERNAL CASASOLA, D. (1998): "Las ánforas de vino béticas en la Baja Romanidad. Novedades procedentes de recientes excavaciones en centros de producción andaluces" a *2on Col·loqui Internacional d'Arqueologia Romana. El vi a l'antiguitat: Economia, producció i comerç al Mediterrani Occidental*. Badalona, p.543-552.

BONIFAY, M.; CARRE, M.; RIGOIR, Y. (1998): *Fouilles à Marseille. Les mobiliers (Ier-VIe siècles ap. J.-C.)*. Collection études massaliètes, 5. Marsella.

CARRERAS, C.; BERNI, P. (1998): "Producció de vi i àmfores tardanes del NE de la Tarraconense" a *2on Col·loqui Internacional d'Arqueologia Romana. El vi*

a l'antiguitat: *Economia, producció i comerç al Mediterrani Occidental*. Badalona, p. 270-276.

HAYES, J. W. (1972): *Late Roman Pottery. A Catalogue of Roman Fine Wares*. Londres.

JÁRREGA DOMÍNGUEZ, R. (1998): "La producció amforal romana del Camp de Tarragona. Estat de la qüestió" a *2on Col·loqui Internacional d'Arqueologia Romana. El vi a l'antiguitat: Economia, producció i comerç al Mediterrani Occidental*. Badalona, p.430-437.

MIRÓ, J. (1988): *La producción de ánforas romanas en Cataluña. Un estudio sobre el comercio del vino de la Tarraconense (siglos I a.C.-I d.C.)*. Oxford (BAR, International Series 473).

PY, M. (dir.) (1993): *Dictionnaire des Céramiques Antiques (VII^{ème} s. av. n. è.-VII^{ème} s. de n. è.) en Méditerranée nord-occidentale (Provence, Languedoc, Ampurdan)*. Edition de l'Association pour la Recherche Archéologique en Languedoc Oriental. Lattara, 6. Lattes.

REMOLÀ, J. A.; USCATESCU, A. (1998): "El comercio de ánforas orientales en Tarraco (siglos V-VII d.C.) a *2on Col·loqui Internacional d'Arqueologia Romana. El vi a l'antiguitat: Economia, producció i comerç al Mediterrani Occidental*. Badalona, p.553-562.

REMOLÀ, J.A. (2000): *Las ánforas tardo-romanas en Tarraco (Hispania Tarraconensis). Siglos IV-VII d.C.* Barcelona (Col·leció Instrumenta 7).

TED'A (1989): *Un abocador del segle V dC en el fòrum provincial de Tàrraco*. Tarragona (Memòries d'Excavació 2).

- INVENTARI DEL MATERIAL.

CARRER CARABASSA, 8bis (CIUTAT VELLA, BARCELONA)

INVENTARI DE MATERIAL ARQUEOLÒGIC

U.E.	Núm. Frag.	Class.	Def. Fragm.	Tipo.	Tècnica	Decoració		Acabats		Cronologia	Observacions
						Int.	Ext.	Int.	Ext.		
1003	2	14002	SN		TO						
1003	1	14003	FO		TO				VI		
1003	1	14003	SN		TO				VI	VI	
1003	1	14003	VO		TO				VI		
1004	1	14002	FO		TO						
1004	3	14002	SN		TO						
1004	1	14003	NA		TO				VI		
1004	4	14003	SN		TO				VI		
1004	1	14003	VO		TO				VI		
1004	1	14005	SN		TO						

CARRER CARABASSA, 8bis (CIUTAT VELLA, BARCELONA)

INVENTARI DE MATERIAL ARQUEOLÒGIC

U.E.	Núm. Frag.	Class.	Def. Fragm.	Típo.	Tècnica	Decoració		Acabats		Cronologia	Observacions	
						Int.	Ext.	Int.	Ext.			
1004	1	14119	VO		TO				VI	VI	s XVII	Blanca i blava corbata.
1005	8	14002	SN		TO							
1005	2	14003	FO		TO				VI			
1005	1	14003	NA		TO				VI	VI		
1005	2	14003	SN		TO				VI			Vidrat melat marró.
1005	2	14003	VO		TO				VI			
1005	1	14003	VO		TO				VI		s XIV-XVI	Gibrell.
1005	2	14005	SN		TO							
1005	1	14005	VO		TO							
1005	1	14250	SN		TO				VI	VI		

CARRER CARABASSA, 8bis (CIUTAT VELLA, BARCELONA)

INVENTARI DE MATERIAL ARQUEOLÒGIC

U.E.	Núm.	Frag.	Class.	Def. Fragm.	Tipo.	Tècnica	Decoració		Acabats		Cronologia	Observacions
							Int.	Ext.	Int.	Ext.		
1005		2	14300	SN		TO				VI		
1005		1	14300	VO		TO				VI		
1005		4	60001									
1005		1	60003									
1009		1	20001	AGU								
1009		1	60001									
1009		1	60003									
1011		1	14002	VO		TO						
1011		1	14003	FO		TO				VI		
1011		2	14003	SN		TO						

CARRER CARABASSA, 8bis (CIUTAT VELLA, BARCELONA)

INVENTARI DE MATERIAL ARQUEOLÒGIC

U.E.	Núm.	Frag.	Class.	Def. Fragm.	Tipo.	Tècnica	Decoració		Acabats		Cronologia	Observacions
							Int.	Ext.	Int.	Ext.		
1011		3	14003	SN		TO				VI		
1011		2	14003	SN		TO				VI		
1011		3	14003	SN		TO				VI		
1011		1	14003	SN		TO				VI	VI	
1011		1	14003	VO		TO				VI		
1011		2	14003	VO		TO				VI	VI	
1011		1	14005	SN		TO						
1011		1	20002									
1012		1	14002	PS		TO					s XVI-XVIII	Tenalla.
1013		1	13111	FO		MO						

CARRER CARABASSA, 8bis (CIUTAT VELLA, BARCELONA)

INVENTARI DE MATERIAL ARQUEOLÒGIC

U.E.	Núm. Frag.	Class.	Def. Fragm.	Tipo.	Tècnica	Pasta	Decoració		Acabats		Cronologia	Observacions
							Int.	Ext.	Int.	Ext.		
1013	3	13250	SN		MO							
1013	1	14002	FO		TO							
1013	8	14002	SN		TO							
1013	8	14003	SN		TO				VI			Vidrat marró melat.
1013	5	14003	SN		TO				VI			Vidrat verd.
1013	1	14003	VO		TO				VI			
1013	2	14003	VO		TO				VI			Vidrat verd.
1013	1	14003	VO		TO				VI	VI	s XIV-XV	Vidrat marró melat. Embut.
1013	1	14003	VO		TO				VI	VI	s XIV-XV	Vidrat verd. Embut.
1013	4	14005	SN		TO							

CARRER CARABASSA, 8bis (CIUTAT VELLA, BARCELONA)

INVENTARI DE MATERIAL ARQUEOLÒGIC

U.E.	Núm.	Frag.	Class.	Def.	Decoració		Acabats		Cronologia	Observacions	
				Tipo.	Tècnica	Pasta	Int.	Ext.			Int.
1013		1	14250	NA		TO					
1013		1	14252	FO		TO			VI	s XIV-XV	Plat tallador.
1013		1	14252	VO		TO			VI	s XIV-XV	Plat tallador.
1013		1	14300	FO		TO			VI		
1013		1	20001								
1014		1	13111	VO		MO					
1014		2	14002	FO		TO					
1014		3	14002	NA		TO					
1014		30	14002	SN		TO					
1014	1	2	14002	VO		TO					

CARRER CARABASSA, 8bis (CIUTAT VELLA, BARCELONA)

INVENTARI DE MATERIAL ARQUEOLÒGIC

U.E.	Núm.	Frag.	Class.	Def. Fragm.	Tipo.	Tècnica	Decoració		Acabats		Cronologia	Observacions
							Int.	Ext.	Int.	Ext.		
1014		7	14003	FO		TO				VI		
1014		1	14003	FO		TO				VI	VI	
1014		2	14003	NA		TO				VI	VI	
1014		3	14003	SN		TO					VI	
1014		14	14003	SN		TO				VI		
1014		3	14003	SN		TO				VI		s XIV-XVI Guerra, vidrat verd.
1014		11	14003	SN		TO				VI	VI	
1014		1	14003	VO		TO				VI		
1014		7	14003	VO		TO				VI		s XIV-XVI Gibrell
1014		1	14003	VO		TO				VI	VI	

CARRER CARABASSA, 8bis (CIUTAT VELLA, BARCELONA)

INVENTARI DE MATERIAL ARQUEOLÒGIC

U.E.	Núm.	Frag.	Class.	Def. Fragm.	Tipo.	Tècnica	Pasta	Decoració		Acabats		Cronologia	Observacions
								Int.	Ext.	Int.	Ext.		
1014		1	14003	VO		TO				VI	VI	s XIV-XVI	Cantir.
1014		1	14003	VO		TO				VI	VI	s XIV-XVI	Guerra, vidrat verd.
1014		22	14005	SN		TO							
1014		2	14005	SN		TO							
1014		1	14005	VO		TO							
1014		9	14005	VO		TO							
1014		2	14005	VO		TO							
1014		2	14005	VO		TO					VI		
1014		1	14253	VO		TO				VI			
1014		1	14253	VO		TO				VI			

CARRER CARABASSA, 8bis (CIUTAT VELLA, BARCELONA)

INVENTARI DE MATERIAL ARQUEOLÒGIC

U.E.	Núm.	Frag.	Class.	Def. Fragm.	Tipo.	Tècnica	Decoració		Acabats		Cronologia	Observacions
							Int.	Ext.	Int.	Ext.		
1014		3	14300	VO		TO				VI		
1014		1	20001	PLC								
1014		4	20002									
1014		1	20002									
1014		1	60001									
1014		10	60001									
1014		3	60003									
1015		1	13110	FO		TO						
1015		4	13250	SN		TO						
1015		25	13250	SN		TO						

CARRER CARABASSA, 8bis (CIUTAT VELLA, BARCELONA)

INVENTARI DE MATERIAL ARQUEOLÒGIC

U.E.	Núm.	Frag.	Class.	Def. Fragm.	Tipo.	Tècnica	Decoració		Acabats		Cronologia	Observacions
							Int.	Ext.	Int.	Ext.		
1015		1	13258	FO		MO						
1015		3	13258	SN								
1015		1	13258	VO							70/250	
1015		3	13258	VO		MO						
1015		1	13258	VO		MO					150/220 d C.	Lamboglia 10A
1015		1	13258	VO		MO					150/250 d C.	Lamboglia 9b.
1015		1	13258	VO		MO					70/250 d C.	Ostia III, 332.
1015		2	13300	SN		TO						
1015		4	13310	SN		TO						
1015		5	13312	SN		TO						

CARRER CARABASSA, 8bis (CIUTAT VELLA, BARCELONA)

INVENTARI DE MATERIAL ARQUEOLÒGIC

U.E.	Núm.	Frag.	Class.	Def. Fragm.	Tipo.	Tècnica	Decoració		Acabats		Cronologia	Observacions
							Int.	Ext.	Int.	Ext.		
1015		3	13312	SN		TO						
1015		3	14002	SN		TO						
1015		1	14003	FO		TO				VI		
1015		3	14003	SN		TO				VI		
1015		3	14003	SN		TO			VI	VI		
1015		1	14005	VO		TO						
1015		1	50011									
1015		24	60001									
1017	1	1	13106	VO		MO					70/120 d.C	Dr 24-25c
1017		1	13111	SN		MO						

CARRER CARABASSA, 8bis (CIUTAT VELLA, BARCELONA)

INVENTARI DE MATERIAL ARQUEOLÒGIC

U.E.	Núm.	Frag.	Class.	Def. Fragm.	Tipo.	Decoració		Acabats		Cronologia	Observacions	
						Tècnica	Pasta	Int.	Ext.			Int.
1018		1	13100	SN		MO	GO					
1018		5	13111	SN		TO						
1018		1	13250	FO		TO	GO					
1018		25	13250	SN		TO						
1018		62	13250	SN		TO	GO					
1018		1	13250	VO		TO						
1018		4	13250	VO		TO	GO					
1018		1	13258	FO		MO						
1018		17	13258	SN		MO						
1018		13	13258	SN		MO						Cuina africana.

CARRER CARABASSA, 8bis (CIUTAT VELLA, BARCELONA)

INVENTARI DE MATERIAL ARQUEOLÒGIC

U.E.	Núm.	Frag.	Class.	Def. Fragm.	Tipo.	Decoració		Acabats		Cronologia	Observacions
						Int.	Ext.	Int.	Ext.		
1018		1	13258	VO		MO				150/220 d C.	Lamboglia 10A.
1018		2	13258	VO		MO				160/220 d C.	Lamboglia 9a.
1018		2	13258	VO		MO				150/250 d C.	Lamboglia 9b.
1018		1	13258	VO		MO				150/250 d C.	Lamboglia 9b.
1018		3	13258	VO		MO				175/250 d C.	Ostia III, 267. 175/250 dC.
1018	1	1	13258	VO		MO				175/250 d C.	Ostia III, 267. 175/250 dC.
1018		4	13258	VO		MO				70/250 d C.	Tapadora, Ostia III,332.
1018		2	13300	SN		TO	GO				
1018		3	13310	SN		TO	GO				Amfora tarraconense.
1018		7	13312	SN		TO	GO				Amfora africana.

CARRER CARABASSA, 8bis (CIUTAT VELLA, BARCELONA)

INVENTARI DE MATERIAL ARQUEOLÒGIC

U.E.	Núm.	Frag.	Class.	Def. Fragm.	Tipo.	Tècnica	Decoració		Acabats		Cronologia	Observacions
							Int.	Ext.	Int.	Ext.		
1018		2	30000	SN								
1018		1	50013									Estuc pintat blanc.
1018		4	60001									
1018		5	60001									
1018		1	60003									
1018		1	60003									
1019		1	13100	FO		MO						
1019		2	13100	SN		MO						
1019		1	13100	SN		MO			MO			
1019		2	13110	FO		MO						

CARRER CARABASSA, 8bis (CIUTAT VELLA, BARCELONA)

INVENTARI DE MATERIAL ARQUEOLÒGIC

U.E.	Núm.	Frag.	Class.	Def. Fragm.	Típo.	Tècnica	Decoració		Acabats		Cronologia	Observacions
							Int.	Ext.	Int.	Ext.		
1019		3	13110	SN		MO						
1019		9	13111	SN		MO						
1019		5	13111	VO		MO					150/250d. C	Clara A 17,Lamboglia 8
1019	1	1	13111	VO		MO					100/200 d C.	Clara A 3a.
1019		1	13200									
1019		2	13250	FO		TO						
1019		3	13250	NA		TO						
1019		1	13250	NA		TO						
1019		22	13250	SN		TO						
1019		43	13250	SN		TO						

CARRER CARABASSA, 8bis (CIUTAT VELLA, BARCELONA)

INVENTARI DE MATERIAL ARQUEOLÒGIC

U.E.	Núm.	Frag.	Class.	Def.		Decoració		Acabats		Cronologia	Observacions	
				Tipo.	Tècnica	Pasta	Int.	Ext.	Int.			Ext.
1019		2	13250	VO		TO						
1019		2	13250	VO		TO						
1019		6	13250	VO		TO						
1019		6	13258	SN		MO						
1019		16	13258	SN		MO						
1019		1	13258	VO		MO						
1019		3	13258	VO		MO				70/250 d.C	Ostia III 332	
1019		3	13300	SN		TO						
1019		1	13309	SN		TO						
1019		2	13310	SN		TO						

CARRER CARABASSA, 8bis (CIUTAT VELLA, BARCELONA)

INVENTARI DE MATERIAL ARQUEOLÒGIC

U.E.	Núm.	Frag.	Class.	Def. Fragm.	Tipo.	Tècnica	Decoració		Acabats		Cronologia	Observacions
							Int.	Ext.	Int.	Ext.		
1019		1	13312	SN		TO						
1019		1	30000									
1019		1	30000	SN								
1019		1	30003									
1019		19	60001									
1019		25	60001									
1019		1	60001	AGU								
1020		4	13250	SN		TO						
1020		3	60001									
1022		2	13250	FO		TO						

CARRER CARABASSA, 8bis (CIUTAT VELLA, BARCELONA)

INVENTARI DE MATERIAL ARQUEOLÒGIC

U.E.	Núm.	Frag.	Class.	Def. Fragm.	Típo.	Tècnica	Decoració		Acabats		Cronologia	Observacions
							Int.	Ext.	Int.	Ext.		
1022		5	13250	SN		TO						
1022		2	13250	VO		TO						
1022		1	13258	SN		MO						
1022		1	13258	VO		MO					70/250 d.C.	Ostia III 332
1022		1	13258	VO		TO						
1022		1	13304	NA		TO						
1022		5	60001									
2003		1	14002	NA		TO						
2003		5	14002	SN		TO						
2003		1	14003	FO		TO					VI	

CARRER CARABASSA, 8bis (CIUTAT VELLA, BARCELONA)

INVENTARI DE MATERIAL ARQUEOLÒGIC

U.E.	Núm. Frag.	Class.	Def. Fragm.	Tipo.	Tècnica	Decoració		Acabats		Cronologia	Observacions
						Int.	Ext.	Int.	Ext.		
2003	2	14003	SN		TO				VI		
2003	2	14003	VO		TO				VI		
2003	6	60001									
2004	1	14002	NA		TO						
2004	9	14002	SN		TO						
2004	3	14003	SN		TO				VI		
2004	2	14003	VO		TO				VI		
2004	5	60001									
2007	3	14002	SN		TO						
2007	2	14003	VO		TO				VI	s XIV-XVI	Gibrell.

CARRER CARABASSA, 8bis (CIUTAT VELLA, BARCELONA)

INVENTARI DE MATERIAL ARQUEOLÒGIC

U.E.	Núm.	Frag.	Class.	Def.	Decoració		Acabats		Cronologia	Observacions			
				Tipo.	Tècnica	Pasta	Int.	Ext.			Int.	Ext.	
2007		1	14003	VO		TO				VI	VI		
2007		3	14005	SN		TO							
2007		1	60001										
2008		3	13000	SN		TO							
2008		1	13258	FO		MO							
2008		5	13258	SN		MO							
2008		2	13258	VO		MO						70/250 d C.	Ostia III,332
2008		7	14002	SN		TO							
2008		7	14003	SN		TO				VI			
2008		2	14003	SN		TO				VI	VI		

CARRER CARABASSA, 8bis (CIUTAT VELLA, BARCELONA)

INVENTARI DE MATERIAL ARQUEOLÒGIC

U.E.	Núm.	Frag.	Class.	Def.		Decoració				Acabats		Cronologia	Observacions
				Tipo.	Tècnica	Pasta	Int.	Ext.	Int.	Ext.			
2008		3	14003	VO		TO					VI		
2008		2	14005	VO		TO							
2008		1	14005	VO		TO							
2008		1	14252	SN		TO					VI	s.XIV-XV	Plat tallador.
2008		1	20001	CLA									
2008		1	30000										
2008		17	60001										
2008		1	60003										
2010		17	13250	SN		TO							
2010		1	14003	VO		TO					VI		

CARRER CARABASSA, 8bis (CIUTAT VELLA, BARCELONA)

INVENTARI DE MATERIAL ARQUEOLÒGIC

U.E.	Núm.	Frag.	Class.	Def. Fragm.	Tipo.	Tècnica	Decoració		Acabats		Cronologia	Observacions
							Int.	Ext.	Int.	Ext.		
2011		1	13100	SN		MO						
2011		1	13111	SN		MO						
2011		35	13250	SN		TO						
2011		1	13250	VO		TO						
2011		1	13258	VO		MO					1/100 d C.	AF-CUI 198
2011		2	13258	VO		MO					175/250 d C.	Ostia III, 267.
2011		1	13258	VO		MO					70/250 d C.	Ostia III, 332.
2011		1	13310	NA		TO						
2011		5	13310	SN		TO						
2011		1	13312	NA		TO						

CARRER CARABASSA, 8bis (CIUTAT VELLA, BARCELONA)

INVENTARI DE MATERIAL ARQUEOLÒGIC

U.E.	Núm.	Frag.	Class.	Def. Fragm.	Tipo.	Tècnica	Decoració		Acabats		Cronologia	Observacions
							Int.	Ext.	Int.	Ext.		
2011		17	13312	SN		TO						
2011		1	20001	CLA								
2011		3	20002									
2011		1	20002	CLA								
2011		1	60001									
2011		1	60003									
2012		1	13100	SN		MO						
2012		1	13100	VO		MO						
2012		1	13150	VO		MO						
2012		1	13250	NA		TO						

CARRER CARABASSA, 8bis (CIUTAT VELLA, BARCELONA)

INVENTARI DE MATERIAL ARQUEOLÒGIC

U.E.	Núm.	Frag.	Class.	Def. Fragm.	Tipo.	Tècnica	Decoració		Acabats		Cronologia	Observacions
							Int.	Ext.	Int.	Ext.		
2012		12	13250	SN		TO						
2012		2	13250	VO		TO						
2012		2	13258	SN		MO						
2012		1	13258	VO		MO					70/250 d C.	Ostia III, 332.
2012		1	13310	PI		TO						
2012		2	13310	SN		TO						
2012		10	13312	SN		TO						
2012		1	13312	VO		TO						
2012		4	60001									
2013		5	13250	SN		TO						

CARRER CARABASSA, 8bis (CIUTAT VELLA, BARCELONA)

INVENTARI DE MATERIAL ARQUEOLÒGIC

U.E.	Núm.	Frag.	Class.	Def. Fragm.	Tipo.	Tècnica	Decoració		Acabats		Cronologia	Observacions
							Int.	Ext.	Int.	Ext.		
2013		4	13258	SN		MO						
2013		2	13300	SN		TO						
2013		2	13312	SN		TO						
2013		1	60001									
2015		1	13100	VO		MO						
2015		7	13250	SN		TO						
2015		1	13258	VO		MO					150/220 d.C	Lamboglia 10b
2015		1	13258	VO		MO					70/250 d.C	Ostia III,332
2015		3	13300	SN		TO						
2015		1	13304	VO		TO						

CARRER CARABASSA, 8bis (CIUTAT VELLA, BARCELONA)

INVENTARI DE MATERIAL ARQUEOLÒGIC

U.E.	Núm.	Frag.	Class.	Def. Fragm.	Tipo.	Tècnica	Decoració		Acabats		Cronologia	Observacions
							Int.	Ext.	Int.	Ext.		
2015		4	13312	SN		TO						
2015		1	13317									
2015		1	50008									
2015		1	50011									
2015		6	60001									
2015		1	60003									
2016		2	13250	FO		MO						
2016		2	13250	FO		TO						
2016		2	13250	SN		TO						
2016		12	13250	SN		TO	GO					

CARRER CARABASSA, 8bis (CIUTAT VELLA, BARCELONA)

INVENTARI DE MATERIAL ARQUEOLÒGIC

U.E.	Núm.	Frag.	Class.	Def. Fragm.	Típo.	Tècnica	Decoració		Acabats		Cronologia	Observacions
							Int.	Ext.	Int.	Ext.		
2016		3	13258	FO		MO						
2016		1	13258	FO		MO					150/220 d C.	Lamboglia 10a.
2016		13	13258	SN		MO						
2016		4	13258	VO		MO					70/150 d C.	
2016		2	13258	VO		MO					175/250 d C.	Ostia III, 267.
2016		2	13258	VO		MO					70/250 d C.	Ostia III,332.
2016		2	13300	SN		TO	GO					
2016		1	13310	SN		TO						
2016		1	13312	NA		TO						
2016		2	13312	NA		TO	GO					

CARRER CARABASSA, 8bis (CIUTAT VELLA, BARCELONA)

INVENTARI DE MATERIAL ARQUEOLÒGIC

U.E.	Núm.	Frag.	Class.	Def. Fragm.	Tipo.	Tècnica	Decoració		Acabats		Cronologia	Observacions
							Int.	Ext.	Int.	Ext.		
2016		1	13312	PI		TO						
2016		1	13312	SN		TO						
2016		14	13312	SN		TO	GO					
2016		1	13312	VO		TO					220/320 d C.	A-AFR 2b, Ostia IV, 257.
2016		1	30000									
2016		1	60001									
2016		3	60001									
2017		1	13100	SN		MO						
2017		1	13107	SN		MO					Neró	
2017		1	13110	SN		MO						

CARRER CARABASSA, 8bis (CIUTAT VELLA, BARCELONA)

INVENTARI DE MATERIAL ARQUEOLÒGIC

U.E.	Núm.	Frag.	Class.	Def. Fragm.	Tipo.	Tècnica	Decoració		Acabats		Cronologia	Observacions
							Int.	Ext.	Int.	Ext.		
2017		2	13111	VO		MO			NP		75/160 d.C	Clara-A 8a
2017		19	13250	SN		TO						
2017		4	13258	FO		MO						
2017		2	13258	FO		MO						
2017		26	13258	SN		MO						
2017		3	13258	VO		MO						
2017		2	13258	VO		MO					150/220 d.C	Lamboglia 10A
2017		1	13258	VO		MO					160/220 d.C	Lamboglia 9A
2017		6	13258	VO		MO					175/250 d.C	Ostia III ,267
2017	1	1	13258	VO		MO					175/250 d.C	Ostia III ,267

TAULA CODIS PER A INVENTARI DE MATERIALS ARQUEOLÒGICS

CERÀMICA

1. CLASSIFICACIÓ

11000	Prehistòria	13050	campaniana/vernís negre indeterminada
11001	Neolítica	13051	precampaniana
11050	del Coure	13052	campaniana A
11101	del Bronze	13053	campaniana A tardana
11101	del Bronze antic	13054	campaniana B
11102	del Bronze mig	13055	campaniana B-oide
11103	del Bronze final	13056	campaniana BC
12000	Protohistòrica sense determinar	13057	campaniana empuritana
12001	feno-púnica indeterminada	13058	etrusca vernís negre
12002	feno-púnica engalba vermella	13059	imitacions campanianes 13101
12003	feno-púnica engalba negra	13060	vernís negre púnic
12004	no-púnica engalba comuna	13100	terra sigillata indeterminada
12005	grega d'occident	13101	presigillata
12050	roja a torn	13102	T S precoç
12051	engalba roja	13103	T S aretina
12052	pintada	13104	T S itàlica
12053	comuna ibèrica	13105	T S tardo-itàlica
12054	grisa de la costa catalana	13106	T S sudgàl·lica
12055	grollera	13107	T S marmorata
12056	grans recipients d'emmagatzematge	13108	T.S clara B
13000	Món Clàssic sense determinar	13109	T S hispànica tardana
13001	grega indeterminada	13110	T S hispànica indeterminada
13002	<i>buchero nero</i>	13111	T S africana A
13003	àtica figures negres	13112	T S africana A/D
13004	àtica figures vermelles	13113	T S africana A/C
13005	àtica vernís negre	13114	T S africana C
13006	taller de les petites estampetes	13115	T S africana D
13007	taller de Rhode	13116	T S africana indeterminada
13008	taller de Nikia-Ion	13117	imitacions T S hispànica
13009	taller de pàteres 3 palmetes radials	13118	T S clara
		13119	T S lucente
		13120	paleocristina grisa
		13121	paleocristina ataronjada

13122	<i>late Roman C</i>	13303	àmfora ebussitana
13123	produccions orientals (corintia)	13304	àmfora romana
13124	vidriada romana	13305	àmfora greco-itàlica
13125	imitacions lara D	13306	àmfora itàlica
13126	paleocristina pintada	13307	àmfora gàl·lica
		13308	àmfora hispànica
13150	parets fines indeterminades	13309	àmfora bètica
13151	parets fines itàliques	13310	àmfora de la Tarraconense
13152	parets fines d'Acco	13311	àmfora lusitana
13153	parets fines sudgàl·liques	13312	àmfora africana
13154	parets fines "clofolla d'ou"	13313	àmfora oriental
13155	parets fines hispàniques	13314	suports d'àmfores
13156	imitacions parets fines	13315	àmforiscs
		13316	disc terra cuita
13200	llàntia indeterminada	13317	taps
13201	llàntia grega	13318	fragments vasos retallats
13202	llàntia republicana	13319	altres accessoris
13203	llàntia republicana vernís negre	13320	<i>dollia</i>
13204	llàntia imperial	13321	àmfora rodia
13205	llàntia imperial de volutes	13322	àmfora corintia
13206	llàntia imperial de disc	13323	àmfora Samos
13207	llàntia africana de canal		
13208	llàntia africana	13400	comuna a torn oxidada d'època indeterminada
13209	llàntia africana paleocristiana	13401	comuna a mà oxidada d'època indeterminada
13210	llàntia africana ARS	13402	comuna a torn reduïda d'època indeterminada
		13403	comuna a mà reduïda d'època indeterminada
13250	comuna oxidada	13404	comuna oxidada d'època indeterminada
13251	comuna reduïda	13405	comuna reduïda d'època indeterminada
13252	comuna baix-imperial	13406	comuna a torn bescuitada indeterminada
13253	comuna engalba blanca		
13254	comuna engalba negra	13500	comuna oxidada medieval
13255	comuna engalba vermella	13501	comuna reduïda medieval
13256	comuna roig pompejà	13502	comuna bescuitada medieval
13257	comuna itàlica		
13258	comuna africana de cuina		
13259	comuna emporitana oxidada		
13260	comuna de cuina acurada		
13261	imitacions comuna africana		
13262	comuna bescuitada		
13263	ceràmica comuna de Lípari		
13264	ceràmica daurada		
13265	ceràmica eivissenca tardo antiga		
13266	ceràmica de Pantelleria		
13267	ceràmica itàlica tardo antiga		
13300	àmfora indeterminada	14000	Món medieval i modern indeterminat
13301	àmfora massaliota	14001	comuna oxidada a mà
13302	àmfora feno-púnica	14002	comuna oxidada a torn
		14003	comuna oxidada vidriada

14004	comuna reduïda a mà	14129	blanca i groga “orla d’influència del Renaixement”
14005	comuna reduïda a torn	14200	reflex metàl·lic
14006	comuna reduïda vidriada	14201	reflex metàl·lic producció catalana
14050	islàmica indeterminada	14202	reflex metàl·lic de l’ungla
14051	islàmica verd-manganès	14203	reflex metàl·lic de sanefa amb gallons
14052	islàmica melada	14204	reflex metàl·lic de sanefa amb fulles
14053	islàmica corda seca total	14205	reflex metàl·lic de sanefa en negatiu
14054	islàmica corda seca parcial	14206	reflex metàl·lic decoració floral
14055	islàmica esgrafiada	14207	reflex metàl·lic de fons picat
14056	islàmica pintada	14209	reflex metàl·lic de pinzell-pinta
14057	islàmica daurada reflex metàl·lic)	14210	reflex metàl·lic decoració geomètrica
14058	islàmica a motlle	14211	reflex metàl·lic amb lletres o anagrames
14059	islàmica comuna oxidada	14210	reflex metàl·lic i blava
14060	islàmica comuna reduïda	14212	reflex metàl·lic de Paterna
14061	islàmica manganès sota coberta melada	14213	reflex metàl·lic de Manises
14062	islàmica vidrada	14214	reflex metàl·lic de Paterna-Manises
14100	vidrada blanca	14215	reflex metàl·lic sanefa reticulada
14101	blanca i blava	14250	blanca i manganès
14102	blanca i blava de Barcelona	14251	blanca-manganès blau i manganès
14103	blanca i blava catalana	14252	blanca-manganès verd i manganès
14104	blanca i blava d’orles diverses	14253	blanca-manganès verd i manganès de Paterna
14105	blanca i blava de la botifarrada	14254	blanca-manganès verd i manganès de Manises
14106	blanca i blava de l’arracada	14255	blanca-manganès verd i manganès catalana
14107	blanca i blava d’influència francesa	14256	blanca-manganès i verd
14108	blanca i blava de la cirereta	14257	blanca-manganès i polícroma
14109	blanca i blava de faixes o sintes	14300	pisa blanca
14110	blanca i blava de la Segarra	14301	pisa decorada
14111	blanca i blava d’Escornalbou	14302	porcellana
14112	blanca i blava de la panotxa	14303	Pickman/Cartuja
14113	blanca i blava regalats	14304	d’importació
14114	lanca i blava de Poblet	14305	maiolica ligur
14115	blanca i blava de sanefa negativa	14306	polícroma
14116	blanca i blava de transició	14000	vaixella segle XX
14117	blanca i blava amb la Tau	15000	material ceràmic no recipient
14118	blanca i blava d’influència de Savona	2. DEFINICIÓ DEL FRAGMENT	
14119	blanca i blava corbata o palmera	sense forma	SN
14120	blanca i blava ditada	sense definir	SD
14121	blanca i blava de blondes	perfil sence	PS
14122	blanca i blava de Paterna		
14123	blanca i blava de Manisses		
14124	blanca i blava de Manises i groga		
14125	blanca i blava de la figueta		
14126	blanca i blava de la cirera		
14127			
14128	blanca i blava Paterna-Manises		

vora	VO
nansa	NA
arrencament de nansa	AN
coll	CO
carena	CR
llavi	LL
fons	FO
peu	PE
pivot	PI
bec	BE

Per a llànties:

<i>Infundibulum</i>	IN
Pico (<i>rostrum</i>)	RO
Orla (<i>margo</i>)	MA
Disc	DI
Volutes	VL

3. FORMA: Per a materials no classificats tipològicament. Bàsicament, ceràmiques prehistòriques, medievals i modernes)

Ceràmica a mà:

bol/vas carenat	BCA
bol/vas cilíndric	BCI
bol/vas bitroncocònic	BBT
bol/vas troncocònic	BTR
bol/vas elíptic	BEL
bol/vasglobular	BGL
bol/vasglobular amb coll	BGC
bol/vas germinat	BGE
Bol/vas múltiple	BMU
bol/vas ovoide	BOV
bol/vas perfil en S	BPS
bol/vas semiesfèric	BSE
bol/vas subesfèric o subesfèric de vora exvasada	BSU
copa	COP
cullera	CUL
formatgera	FOR
forma indeterminada	FIN
fragment retallat no perforat	FRN
fragment retallat perforat	FRP
gresol	GES
paleta	PAL
plat carenat	PCA
plat/tapadora	PLT
plata	PLA
suport	SOP

tassa TAS

Ceràmica a torn:

Ceràmica grega

Alabastró	ALA
Àmfora	AMF
Aryballos	ARY
Hydria	HYD
Kalathos	KAL
kratera calze	KCA
kratera campana	KCP
krateracolumnes	KCO
kratera volutes	KVO
kylix	KYL
lebes	LEB
lekythos	LEK
oinochoe	OIN
pelike	PEL
skiphos	SKI
stamnos	STA
ungèntari bulb	UBU
ungèntari fusiforme	UFU
ungèntari	UGU

Ceràmica clàssica, medieval i moderna

abeurador	ABE
ampolla	AMP
abací	BAC
barral	BLN
bol	BOL
canalobre	CAN
cassola	CSS
cassola patina cendrosa	CSC
càntir	CAT
catúfol	CAF
colador	COL
copa	COP
cossi	COS
cremaperfums	CRP
cubell	CUB
escalfeta	ESF
escudella	ESC
escudella d'orelletes	EOR
fogó	FOG
formes amb abocador	FAB
formes obertes	FOB
formes tancades	FTA
forma indeterminada	FIN
fruiter	FRU
gerra	GER

gerreta GET
 gerro GRR
 gibrell GIB
 got GOT
 greixonera GRE
 guardiola GUA
 llàntia cassola i bec pessigat LCB
 llàntia peu alt LPA
 llàntia piquera LPI
 llumanera LLU
 menjadora MEN
 mesura MES
 morter MOR
 motlle MOT
 motlle sigillata MSG
 olla OLL
 olla pàtina cendrosa OPC
 orsa ORS
 pàtera PTT
 plat PAT
 plat d'ala PDA
 plat/tapadora PTA
 plat/tapadora vora fumada PTF
 plata PLA
 plat tallador PTL
 poal POA
 pot POT
 pot de farmàcia PFA
 rentamans REN
 safata SAF
 saler SLR
 salsera SAL
 servidora SEV
 setrill SET
 sitra SIT
 suport SOP
 suport d'anell SAN
 suport rodet SRD
 tallador TAL
 tapadora TAP
 tassa TAS
 tenalla TEN
 test TES
 tinter TIN
 tupí TUP
 urna URN
 xocolatera XOC

Material ceràmic no recipient (codi classificació 15000):

artefacte no definit AND
 bola BLA
 cilindres de forn CFO
 dena DEN
 fgura antropomorfa FAN
 figura zoomorfa FZM
 fragment d'argila indet. FAI
 fussiaiola FUS
 joguina JOG
 màscara MAS
 pes de teler circular PTC
 pes de teler oval PTO
 pes de teler rectangular PTR
 pes de teler indeterminat PTI
 pes de teler troncocònic PTT
 pipes PIP
 placa PLC
 rodet ROD
 tres peus terrisser TPT
 disc circular terrisser DCT
 suport llar de foc SLF
 peça circular foradada PCF

4. TÈCNICA

a mà MA
 a torn TO
 a torn lent TL
 a motlle MO
 motlle cistelleria MC
 ensablada EN
 indeterminada IN

5. DECORACIÓ

acanalada AC
 aiguada AG
 aplicació AL
 aplicació metàl·lica AM
 aplicació pasta blanca AL
 aplicació pasta roja AR
 aplicació pedres AP
 baquetons BA
 barbotina BB
 bigoti BI
 botons BO
 calada CA
 cordons digitacions CD

cordons incisió CI
 cordons impressió CM
 cordons llisos CL
 cordons pessigats CP
 ditada DI
 esgrafiada ES
 excisa EX
 impresa canya/os IO
 impresa cardial IC
 impresa cistelleria IL
 impresa digitada ID
 impresa espàtula IE
 impresa estampillada NP
 impresa pinta LL
 impresa punxó MA
 impresa puntillada MG
 impresa raspatllada MO
 impresa teixit IT
 impresa ungulada IU
 impressió fent incisió IM
 impressions diverses IF
 incisa IN
 incisa pintada NP
 llengüeta LL
 mamellons MA
 mangra MG
 motlle MO
 mugró MU
 ondulació en vora OV
 perforada PF
 pessigada PE
 pintada blanca PB
 pintada negra PN
 pintada roja PR
 pintada roig-marróns PM
 polícroma PP
 pseudoexcisa PS
 rodeta RO
 vernís roig VR

6. PASTA

grollera GO
 grollera oxidada GO
 grollera reduïda GR
 grollera mixta GM
 acurada oxidada AO
 acurada reduïda AR
 acurada mixta AM
 acurada bescuitada AB

grollera bescuitada GB
 bescuitada BE
 caolinítica CA

7. ACABATS

allisat AL
 allisat amb fang AF
 arenós AR
 brunyit BR
 encastació de fang EF
 engalbat EN
 esmaltat EM
 espatulat ES
 estriat ET
 marques terrisser MT
 pàtina cendrosa PC
 pentinada PE
 pintat PI
 rugós RU
strice ST
 vernissat VE
 vidrat VI

METALL

1. CLASSIFICACIÓ

20000	indeterminat
20001	bronze
20002	ferro
20003	plata
20004	or
20005	plom
20006	aleacions diverses
20007	altres metalls
20008	coure

2. FORMA

agulla	AGU
agulla de cap	AGC
alabarda	ALB
àncora	ANC
anell	ANL
anella	ANE
arracada	ARR
arreu de cavall	ARC
artefacte indeterminat	ATI
ast	AST
bala	BAL
barra	BRR
bola/boleta	BLT
bomba	BOM
botó	BOT
braçalet	BRA
braser	BRS
cadena	CAD
clau	CLA
dena	DEN
destral	DRT
diadema	DMA
didal	DID
elements de carro	ECR
elements religiosos	ERE
enformador	ENF
escarpa	EPA
escòria	ESR
escultura	ESC
escut	EST
espasa	ESP
falcata	FAL
fíbula indeterminada	FBI

fíbula anular	FAN
fíbula d'apèndix caudal	FAC
fíbula de bucla	FBU
fíbula de naveta	FNA
fíbulade pivot	FPV
fíbula doble ressort	FDR
fíbula indígena de colze	FIC
figura antropomorfa	FAN
figura zoomorfa	FZM
fil/frag. riscle/anell/braçalet	FFR
frontissa	FTS
ganivet	GNV
gerra	GER
globelet	GOB
llingot	LIN
mirall	MRL
moneda	MON
pectoral	PEC
penjant	PJA
pinces	PNC
placa	PLC
pondius	PON
punta fletxa	PFL
punta llança/javelina	PLJ
punxó	PNX
punyal	PNY
serra	SER
sivella	SIV
vas	VAS
xinxeta	XIN

3. TÈCNICA

forja	FJ
fosa	FS
cisellar	CS
repussar	RP
calat	CL

VIDRE

1. CLASSIFICACIÓ

30000	vidre
30001	pasta vítre
30002	crisall
30003	escòria

2. DEFINICIÓ DEL FRAGMENT

sense forma	SF
sense definir	SD
perfil sencer	PS
vora	VO
nansa	NA
arrencament de nansa	AN
coll	CO
carena	CR
llavi	LL
fons	FO
peu	PE
pivot	PI
bec	BE
pom/agafador	AG
escòria	ER
boca	BO

3. FORMA

fragment no definit	VIN
ampolla	AMP
amforisc	VAR
barreta	BAR
bol	BOL
camafeu	VCS
copa	COP
dena	DEN
element construcció	VEC
element d'ús funerari	VEF
element d'ús personal	VEP
flascons	VFL
gerra	GER
plat	PAT
plata	PLA
setrill	SET
ungüentari	UGU
vas	VAS

4. TÈCNICA

realització no definida	VIN
vidre-mosaic	AMP
motlle decorat	VAF
motlle baix relleu	MB
motlle volum rodó	MR
poliment	VL
tallat	VT
gravat	VG
amb aplicacions	VA
fondi d'or	VO
pintat	VP
bufat	VG

MATERIAL LÍTIC

1. CLASSIFICACIÓ

40000 indeterminat

40001 sílex

40002 quars

40003 jaspi

40004 granit

40005 arenisca

40006 volcànic

40007 micaesquist

40008 caliça

40009 marbre

40010 alabastre

40011 conglomerat

40012 travertí

40013 pissarra

40014 pedres precioses

40015 minerals

40016 fòssils

40017 rierencs

40018 calcària

Anell

artefacte indeterminat

artefacte no definit

baix relleu

bala

bola

braçalet

braçalet d'arquer

cassoleta

dena

enformador

escultura

figura zoomorfa

figura antropomorfa

gresol

inscripció

mà de molí

molí barquiforme

molí (roda)

morter

motlle de fundició

peça circular foradada

peça circular no perforada

pedestal

penjant

placa

placa decorada

placa foradada

punyal

sarcòfag

ANE

ATI

ATD

BAR

BAL

BLA

BRA

BÇA

CTA

DEN

ENF

ESC

FZM

FAN

GES

INS

MMO

MBA

MOL

MOR

MFU

PCF

PCN

PED

PJA

PLC

PDC

PFD

PNY

SAR

2. FORMA

pedra tallada no retocada ascla ASC

pedra tallada no retocada fulla FLL

pedra tallada no retocada rebuig REB

nucli fragmentat FNU

nucli amb còrtex NCO

nucli sense còrtex NSC

pedra retocada perforador PFD

pedra retocada gratador GRA

pedra retocada rascadora RAS

pedra retocada làmina de dors LDO

pedra retocada làmina retocada LRE

pedra retocada punta de dors PDO

pedra retocada punta (retoc simple) PUN

pedra retocada geomètric GEO

pedra retocada denticulat DNT

pedra retocada truncadura TRU

pedra retocada punta de fletxa PFL

pedra retocada osca OSC

pedra polida cisell CIS

pedra polida destrall DTA

allisador ALS

àncora ANC

MATERIALS CONSTRUCCIÓ

1. CLASSIFICACIÓ

50000	alabastre
50001	arenisca
50002	elements ceràmics
50003	estuc/arrebossat
50004	fusta
50005	ímbrex
50006	indeterminat
50007	maó
50008	marbre
50009	morter
50010	mosaic
50011	tessel·les
50012	opus signinum
50013	pintura/estuc pintat
50014	rajoles
50015	tegula
50016	tegula “mammata”
50017	tegula de suports
50018	terracotes
50019	tovots/tapial
50020	cornisa
50021	columna
50022	capitell
50023	carreu
50024	antefix
50025	canonada
50026	gàrgola
50027	tubuli
50028	teula vidrada
50029	teula
50030	rajola blanca i blava (XVI)
50031	rajola blanca i blava moderna (XVII-XVIII)
50032	rajola polícroma (XVIII- XIX)
50033	rajola polícroma anterior (XVIII)
50034	rajola polícroma anterior (XVIII)
50035	canaló
50036	motllura
50037	rajola vidrada
50038	totxana

MATÈRIA ORGÀNICA

1. CLASSIFICACIÓ

60000	matèria orgànica general
60001	os
60002	ivori
60003	closca
60004	fusta treballada
60005	teixit
60006	cuïro
60007	vegetals
60008	paper
60050	restes antropològiques
60051	macrofauna
60052	microfauna
60053	fauna aquàtica
60054	malacofauna
60055	fusta no treballada
60056	carbó
60057	granes
60058	fauna terrestre no definida

2. FORMA

Agulla	AGU
agulla de cap agulla o punxó	AGC
ampolla	AMP
anell	ANE
aplic	APL
artefacte d'os/petxina/ibori	OPI
artefacte no definit	AND
beiana	BEI
bossa	BSA
botó	BOT
braçalet	BRA
caixa	CXA
calçat	CÇA
cistell	CTL
cistelleria	CIS
corda	CDA
corn tallat	COT
cullera	CUL
cullereta tocador	CUT
dau	DAU
dena	DEN
dent decorada	DTD
dent perforada	DTP

diari	DIA
enformador	ENF
espàtula	ESP
falange decorada	FLD
figura antropomorfa	FAN
figura zoomorfa	FZM
fitxa de joc	FIJ
frontissa	FTS
fus	FUS
fusta frag. indet.	FFI
fusta construcció naval	FCO
fusta construcció	FCN
ganxet	GAN
mànec	MEC
marcador	MCD
penjant	PJA
petxina frag. polida	POP
pinta	PNT
polidor	PUL
punta fletxa	PFL
punxó	PNX
punyal	PNY
raspall	RAS
resquill apuntat	RQA
sabates	SAB
tapadora	TAP
teixit	TXI
ullal porc sengnar tallat	UPS

3. TÈCNICA

matèria prima sense modificar	MPS
matèria prima en procés de fabricació	MPF
matèria prima modificada	MPM

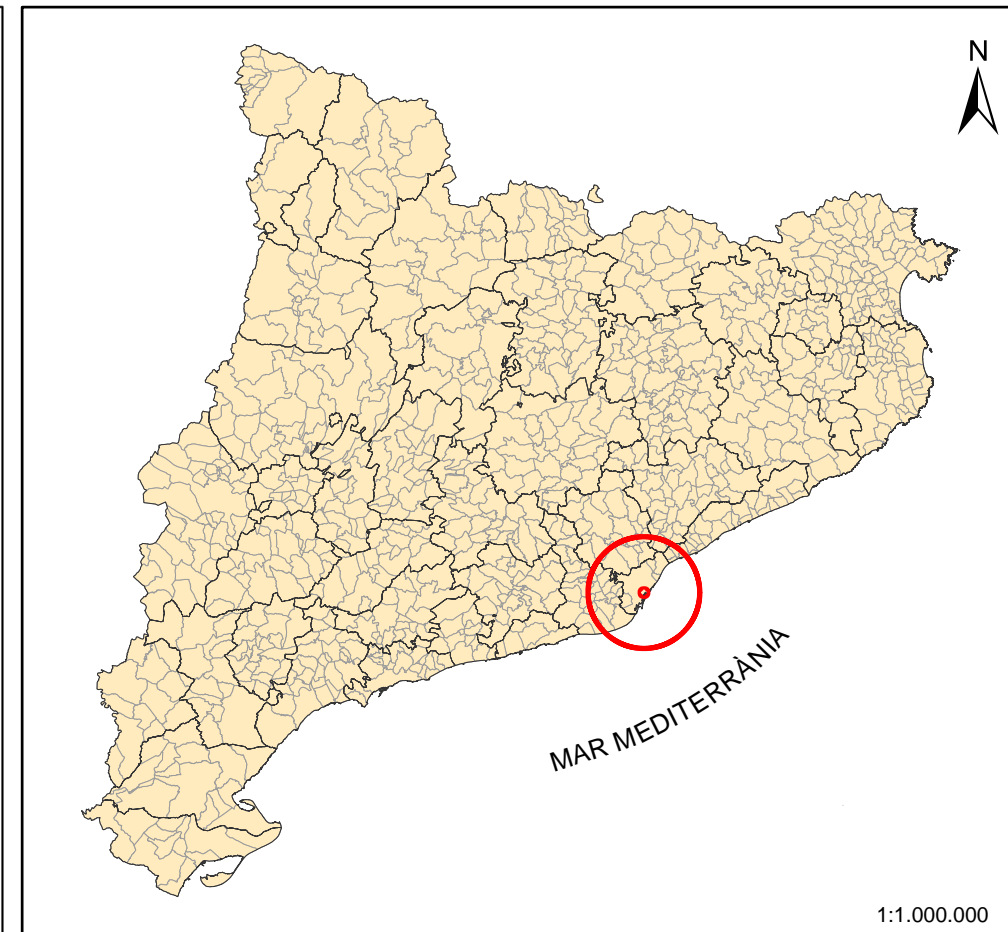
MOSTRES PER A ANÀLISIS

70000	terra
70001	morter
70002	pedra
70003	metall
70004	carbó (anàlisi antracològica)
70005	pol·len
70006	granes
70007	llavors
70008	carbó (C-14)

- PLANIMETRIA.



Escala 1:2.500



LOCALITZACIÓ GEOGRÀFICA

NOM DEL PROJECTE: INTERVENCIÓ ARQUEOLÒGICA PREVENTIVA
AL C\ CARBASSA 8 BIS (BARCELONA)

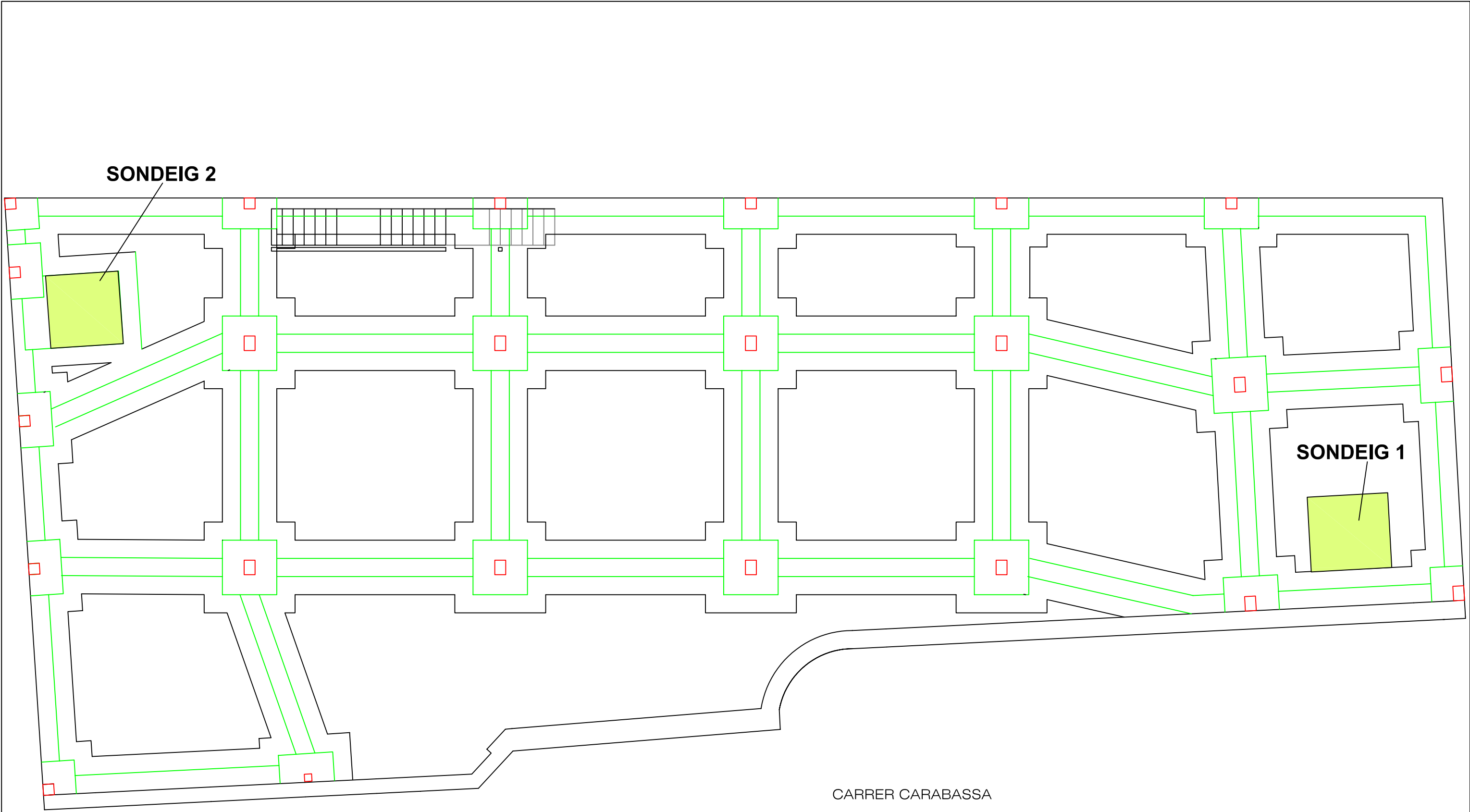
MUNICIPI/S: BARCELONA

COMARCA/QUES: EL BARCELONÈS

PROVÍNCIA: BARCELONA



DISSENY I ELABORACIÓ: ALEX MORENO, DAVID SOLER
BASE CARTOGRÀFICA: INSTITUT CARTOGRÀFIC DE CATALUNYA
PROJECCIÓ UTM FUS 31N AMB DATUM EUROPEU DE 1950 (PARÀMETRES ICC/UB)

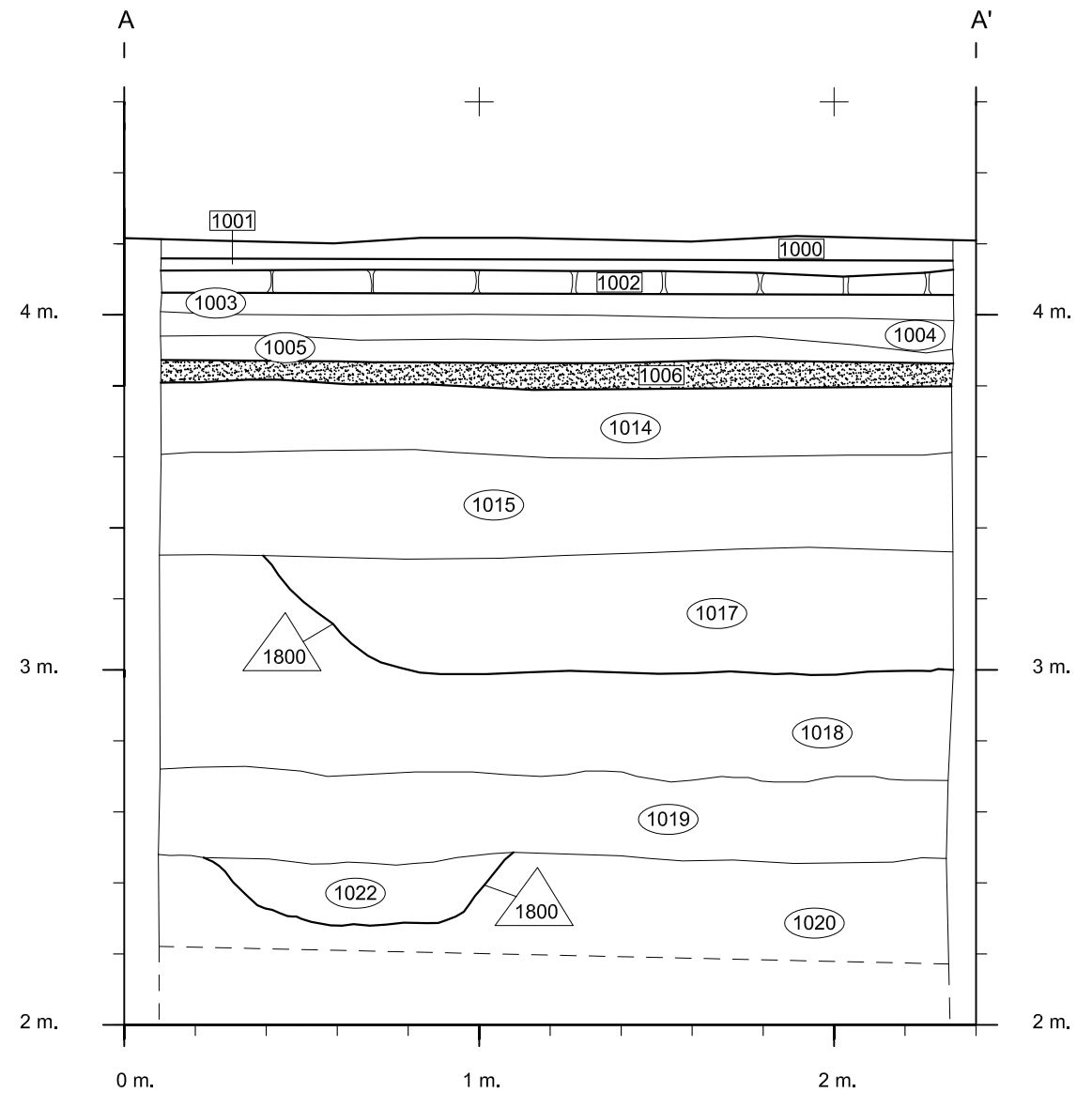
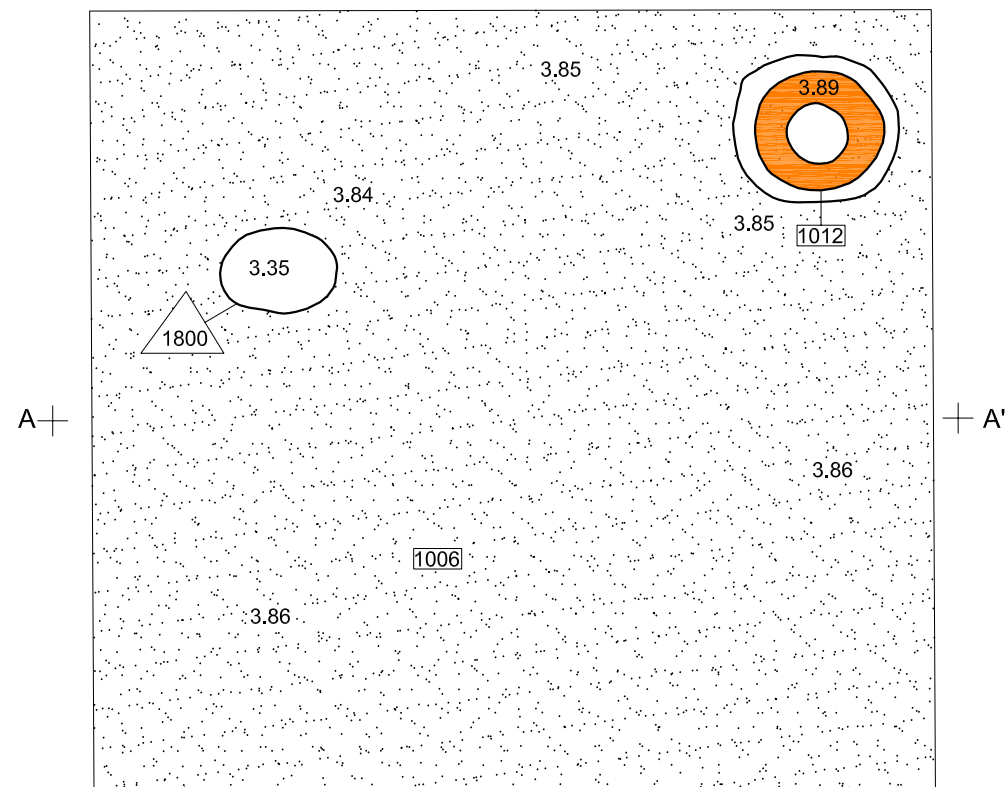
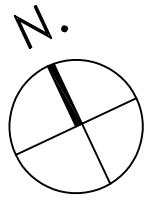




SONDEIG 2

SONDEIG 1

CARRER CARABASSA





-  Paviment de calç
-  Material ceràmic



